

聖公會李炳中學 中六級

為文憑試放榜

作好準備

2020-07-16

講座流程

- 放榜當日安排
- 放榜工具
- 重要日程
- 統計數據
- 大學聯合招生辦法改選
- 自資學位、副學士及高級文憑
- 職業訓練局
- 工作
- 海外升學
 - 內地、台灣升學
- 重讀中六
- 毅進及其他多元出路

放榜日備忘清單

- 基本
 - 身份證、相片、文具
 - 口罩（帶多幾個），水
- 適量現金約 \$2,000（交通、報名費）
- 聯招選科課程排序（最新）
- 專上院校有條件取錄通知確認電郵
- 出路指南
- 校內成績表、SLP（正本及影印本）
- 其他已報名的升學／訓練選擇文件
- 可上網的電子產品（後備電／充電裝置）

網上報名？

- 中英文名
 - 中英文地址
 - 身份證 + 身份證號碼
 - 電郵（確保能夠登入）
 - 耳機
 - 電話外置充電器
-
- 準備網上面試

7月22日放榜安排

時間	程序	地點
- 07:50	- 回校準備，不要遲到	禮堂
- 08:00 – 08:15	- 放榜資訊報告	禮堂
- 08:15 – 08:30	- 為學生禱告 - 表揚優異學生	禮堂
- 08:30 – 09:00	- 分發成績 - 文憑試成績單 - 校內成績表1 - 學生學習概覽1	禮堂
- 08:30 – 10:30	- 升學及就業輔導諮詢攤位	禮堂
- 08:30 – 12:00	- 網上查閱升學資料	201室
08:30 – 12:00 14:00 – 16:00	- 申請留班 - 覆查試卷	校務處

放榜後其他支援

日期	事項	地點
22/7 – 29/7	升學及就業查詢熱線	Mr Ngan: 6137 6274 Mr Ho: 6137 6224
22/7 08:30-10:30	升學諮詢攤位	禮堂
22/7 – 24/7	升學推薦信申請	校務處
22/7 – 24/7	查卷	校務處： • <u>吳道喜老師</u>
22/7 – 24/7	申請重讀中六	校務處： • <u>陳偉雄副校長</u> • <u>吳道喜老師</u>

諮詢攤位 08:30 – 10:30

- 生涯規劃部
 - JUPAS + 高級文憑 + 副學士 (WKH)
 - 高級文憑 + 副學士 (WYW)
 - 毅進文憑 + 基礎文憑 (SS)
 - 台灣 + 內地 + 海外升學 (TWY)
- 校外機構
 - 職業訓練局

成績覆核安排

- 吳道喜老師
- 地點：校務處
- 2020-07-22 至 24 (08:30 – 16:00)
- 登記後 7 天內繳交相關費用
- 覆核結果：8月19日

成績覆核安排

	科目	學校考生
積分覆核	語文科目	\$224
	非語文科目	\$187
重閱答卷	組合科學分部	\$448 (每分部)
	非語文科目	\$745
	語文科目 (口試除外)	\$893
	語文科目分部 (口試除外)	\$343 (每分部)
	語文科目口試	/

放榜後其他支援

- 推薦信申請
 - 地點：校務處
 - 7月22日至24日
 - 08:30 – 16:00
 - 向校務處填寫申請表格

- 升學及就業查詢及輔導
 - 7月22日至29日
 - 09:00 – 18:00
 - 電話號碼

先規劃，後出發

- 成績預估
 - 高於預期
 - 合乎預期
 - 低於預期

- 如何打算
 - 課程可報？

- 預備你的多元升學出路

DSE 放榜「懶人包」

請查閱地圖自己文憑的表現，若**如願考獲該成績**，你有何打算？
升讀大學/大專/職業訓練課程？讀什麼學科？在哪些院校修讀？請認真完成下表，規劃前程。

姓名：_____ 班別：_____

計劃一

科目	中文	英文	數學	通識	M1/M2				例：物理
預期成績									A

選擇	課程名稱	興趣程度	其他大學有同一專業嗎？	課程入學要求	優先考慮科目/計分數學科目	面試安排	過往三年收生成績/Level	2020 學額
例	ZS4401 CUHK Engineering	★★★★☆	HKU, USF, PolyU, CityU, THU, NTU(HK)	Math – Co 3 Any 1 of M1/M2/BIO/ CHEM/CS/PHY – LV 3 Any 1 subJ or M1/M2 – Co 2	Best 3 Math (s 1.2); M12 (s 1.75); BIO, CHEM, CS, DAT, ICT, PHY (s 1.5); LS (s 0.3)	Mid - late June	(2019) – nearly all Band A UG – 44445*5 (12), Med – 4454/M2-3)53 (22), IQ – 444454 (21)	304
A1		★★★★☆						
A2		★★★★☆						
A3		★★★★☆						
A4		★★★★☆						
A5		★★★★☆						
A6		★★★★☆						

©香港師範教育協會 DSE 放榜「懶人包」

放榜三寶

地圖 · 指南針 · 導航

及其他資訊渠道

放榜指南針

教育局放榜資訊專頁

<http://334.edb.hkedcity.net/S6> webpage



e導航課程搜尋工具

<http://enavigator.edb.hkedcity.net>



- ◆ 根據學習範疇及院校，搜尋本港院校所提供的升學機會。
- ◆ 新學制的學生適用
- ◆ e導航有3個版本：網頁版 / 手機網頁版 / 智能手機APP





e導航課程搜尋工具

<http://enavigator.edb.hkedcity.net>

搜尋結果

我們已根據你所選擇的學習範疇和院校找出符合你要求的課程，並按其資助類別及程度分類。你可點擊相關數字查閱課程清單。

課程	公務資助課程數目	自資課程數目
學士學位	13	3
高級文憑或副學士學位	12	1

除上述課程外，根據你所輸入的學習範疇及院校，你也可以查閱資歷名稱或級別文憑課程。

資歷名冊中的課程

級別七 例子：博士	6
級別六 例子：深造證書、深造文憑、碩士	65
級別五 例子：學士	19
級別四 例子：高級文憑、副學士	56
級別三 例子：文憑	41
級別二 例子：證書	2
級別一 例子：證書	0

課程	院校
1. 工程學博士(建造工程)	香港城市大學
2. 建築學哲學博士	香港中文大學
3. 環境科學哲學博士	香港中文大學
4. 哲學博士 - 建築學系	香港大學
5. 哲學博士 - 房地產及建設系	香港大學

課程	院校
1. 房屋學文學碩士	香港城市大學
2. 建造管理學碩士(建造項目管理)	香港城市大學
3. 能源及環境理學碩士	香港城市大學
4. 環境科技理學碩士	香港城市大學

課程	院校
1. 建築工程榮譽工學士(屋宇裝備工程)	香港城市大學
2. 建築工程榮譽工學士(建造工程及管理)	香港城市大學
3. 建築工程榮譽工學士(結構及土力工程)	香港城市大學
4. 建築學榮譽理學士	香港城市大學
5. 測量學榮譽理學士	香港城市大學

課程	院校
1. 設計學副學士學位(平面設計)課程	明愛白英奇專業學校
2. 設計學副學士學位(室內建築)課程	明愛白英奇專業學校
3. 建築學/屋宇裝備工程學/建造工程及管理	香港城市大學

課程	院校
1. 樓宇維修保養督導單元證書課程	香港職工會聯盟培訓中心
2. 園林設計及管理高等專業文憑課程	香港中文大學 - 專業進修學院
3. 立體模型及渲染(建築及室內設計)專業	香港中文大學 - 專業進修學院

課程	院校
1. 一年制基礎文憑(營造及屋宇裝備分流)	職業訓練局
2. 中專教育文憑(建造工程)	職業訓練局

聖公會李炳中學

e-導航

搜尋課程

學習範疇

此處可選擇課程的修業年期、修業類別及修讀地點等查詢條件。

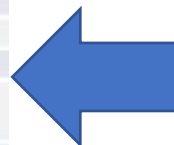


搜尋結果

如欲按修業年期、修讀地點或查詢有關修業年期，請按以下圖示。

課程詳情

課程編號	JS1201
課程名稱	建築學及土木工程學
院校	香港中文大學
課程的資格 (以下其中一項)	工學士(建築工程) 工學士(土木工程) 博學士(建築學)
課程級別	學士
課程年級級別	B
學習年期	建築、建築及城市規劃 工程及測量 增修
上課模式(全日制/兼讀制)	全日制
修業期(年)	4
學費(對)	HK\$42,100 (港幣)
由院校提供的非政府資助	是
相關連結	http://www.admo.cmu.edu.hk/programme/js1201
最後更新日期	29 Dec 2017



搜尋結果

你所選擇的公開資助學士學位課程如下，你可輸入你的香港中學文憑考試成績

香港中學文憑考試成績

你所輸入的香港中學文憑考試成績(如有)符合相關課程的最低入學要求將以✓

詳情請參閱相關告示。

1-20	課程
1.	建築學及土木工程學
2.	地理學
3.	建築學
4.	社會科學
5.	專業經濟工程學(榮譽)工學士學位
6.	土木工程學(榮譽)工學士學位
7.	環境工程學(供養)建築(榮譽)工學士學位
8.	土地測量及地產資訊學(榮譽)地學士學位
9.	建築工程及管理學(榮譽)建築學士學位
10.	新加坡及地產資訊學(榮譽)建築學士學位
11.	建築管理學(榮譽)建築學士學位



Number of Programmes	Publicly-Funded	Self-financing
Bachelor Degree	2	0
Higher Diploma or Associate Degree	2	11

其他有用資源推介

放榜前做好準備

中學畢業生升學輔導手冊電子版



學友社出路指南電子版

學友社
The Student Club

出路指南 2020 Prospect Guide

第1冊
一書兩冊：DIPD九類晉
升與轉職、中六課程及升中選科

- ▶ 聯招改選全攻略
- ▶ 升學專家分析輔導
- ▶ 綜觀非聯招學士課程
- ▶ 副學位選補

第2冊
一書兩冊：進行九類晉
升與轉職、中六課程及升中選科

- ▶ 職訓及就業情報
- ▶ 毅進全面睇
- ▶ 多元進修途徑
- ▶ 留學漫遊
- ▶ 中六重續資訊

興趣實踐
升學事業新發展

高級文憑

- 國家100名最佳企業獎獲獎者，其中近90名獲最佳獎
- 近3,000名畢業生升讀本地及海外學士學位課程
- 就業率達90%

中六同學報名 www.etc.edu.hk/zh-hk/programme
2027 4157

2503 3399 www.student.hk

2503 3399 www.student.hk

升學輔導 師長教師支援 生涯規劃

2027 4157

領取實體物資

- 可於星期一至五辦公時間 09:00 – 16:00 回校領取。



文憑試放榜前後重要日程

教育局
2020香港中學文憑考試放榜資訊專頁
www.edb.gov.hk/s6

繁體 | 簡體 | EN

重要事項

- 7月22日(暫定): 香港中學文憑試放榜成績
- 7月23日至25日(暫定): 提供相關查詢及內閣改已達報數

內地/海外升學

編修專才教育

普通話文憑

新資訊

新學制網上資訊

香港考試及評核局

寬屏掌情

大學聯合招生辦法

非本地課程

其他學位/副學位課程

課程

重要日程表

參考資料及下載區

©2020 教育局 版權所有

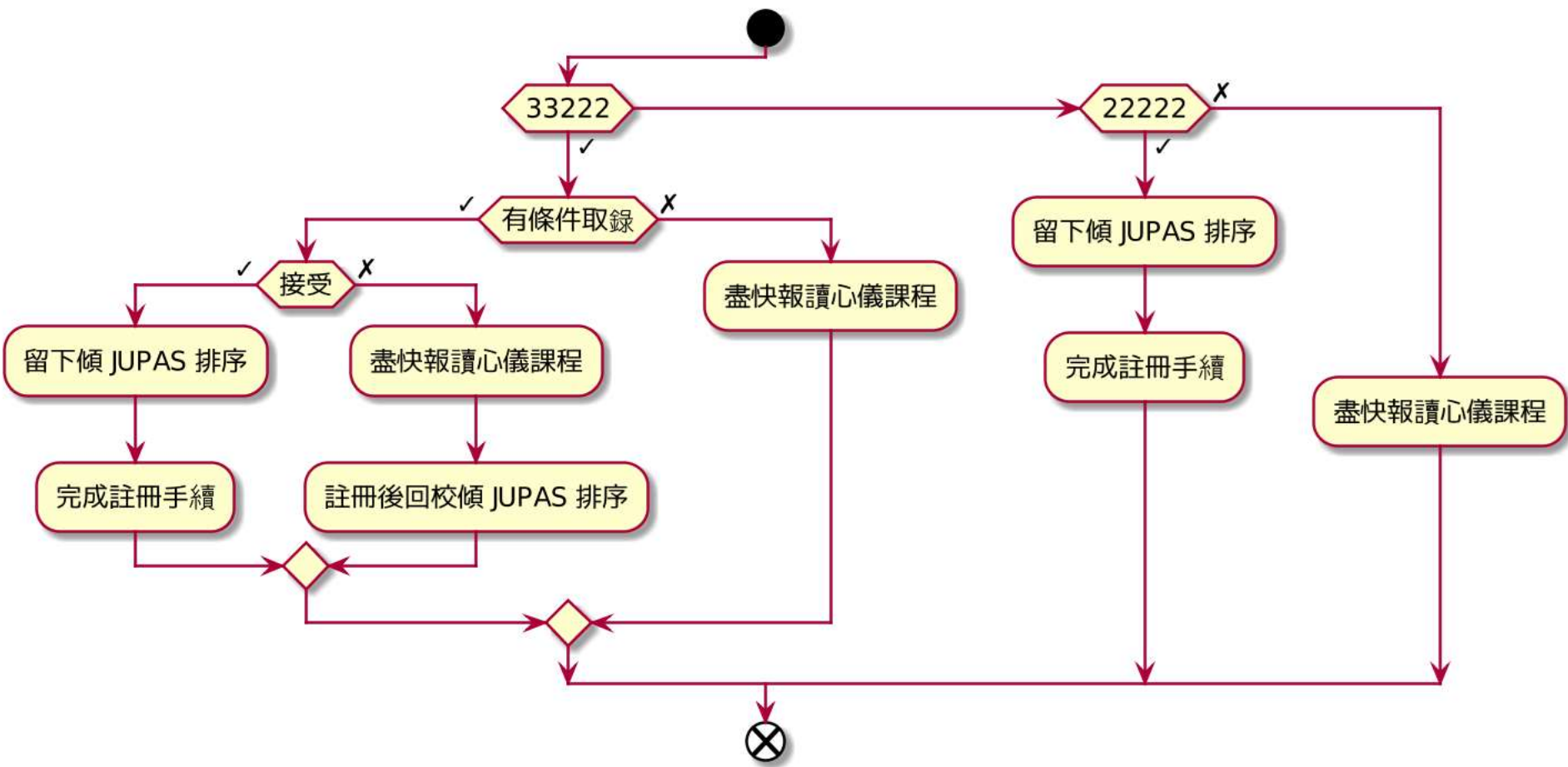
本網頁會隨時作出更新，為應屆中六學生提供一站式多項出路最新資訊。(編訂日期: 25/06/2020)

取錄結果／接納取錄／註冊

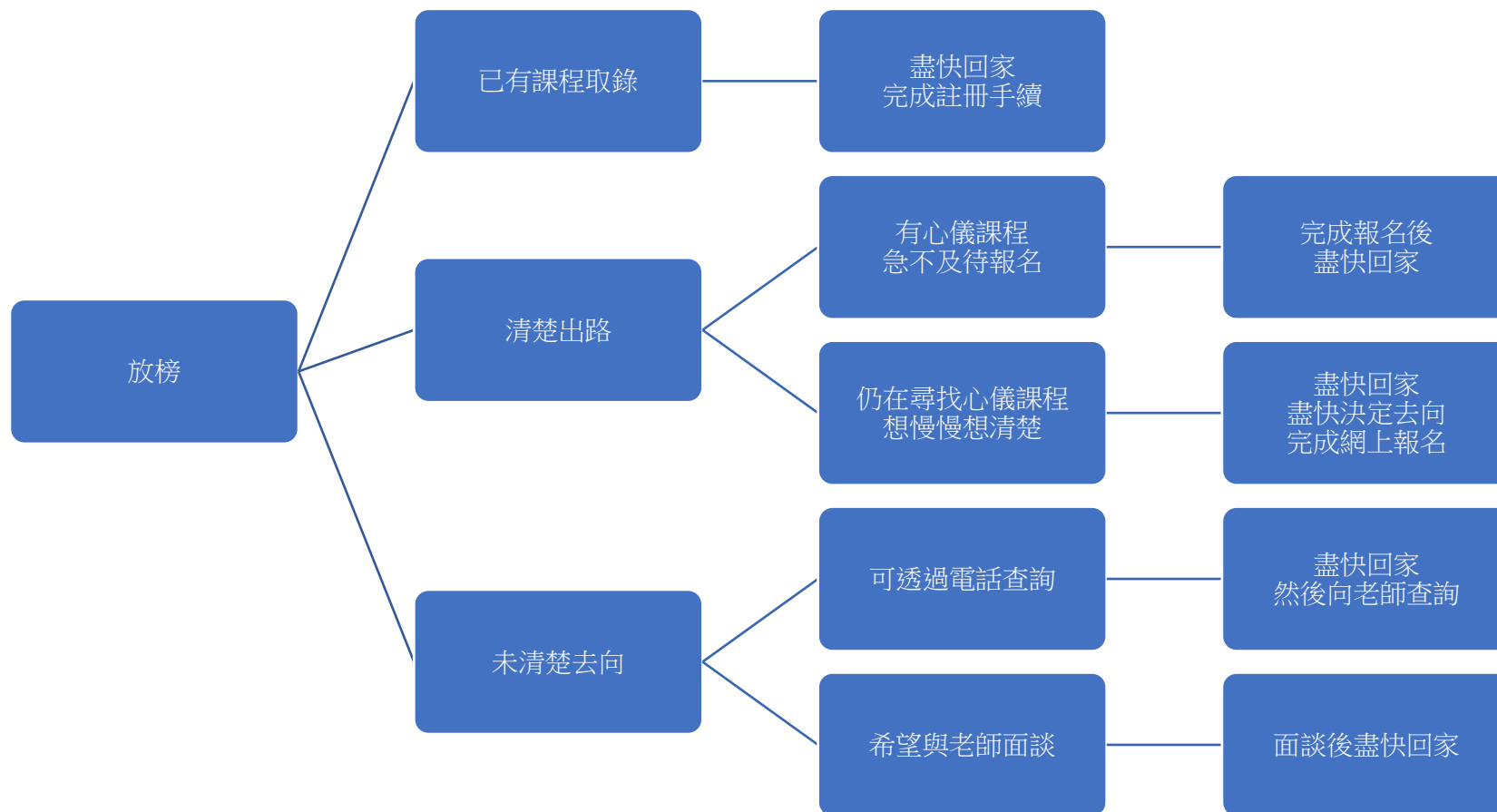
日期	事項
大學聯合招生辦法	
7月23日至25日	按個別指定時段內 更改 已選報的 課程選擇
8月13日	大學聯合招生辦法 公布正式遴選 結果
8月14日	獲正式遴選取錄資格的申請人 繳交留位費 的最後限期
8月20日 (09:00 – 18:00)	於 香港中學文憑考試成績覆核 取得更高的科目等級的申請人可透過「大學聯招辦法」帳戶遞交要求重新考慮入學申請給予取錄資格／較高次序的課程取錄資格
8月27日	大學聯合招生辦法公布申請 重新考慮覆核後成績的遴選結果 ；獲取錄資格／較高次序的課程取錄資格的申請人需於同日繳交留位費以確定接納取錄資格
8月27日	大學聯合招生辦法 公布補選結果 ；獲補選取錄資格的申請人需於同日繳交留位費以確定接納取錄資格
8月31日	大學聯合招生辦法公布 第二輪補選結果 ；獲第二輪補選取錄資格的申請人需於同日 繳交留位費 以確定接納取錄資格

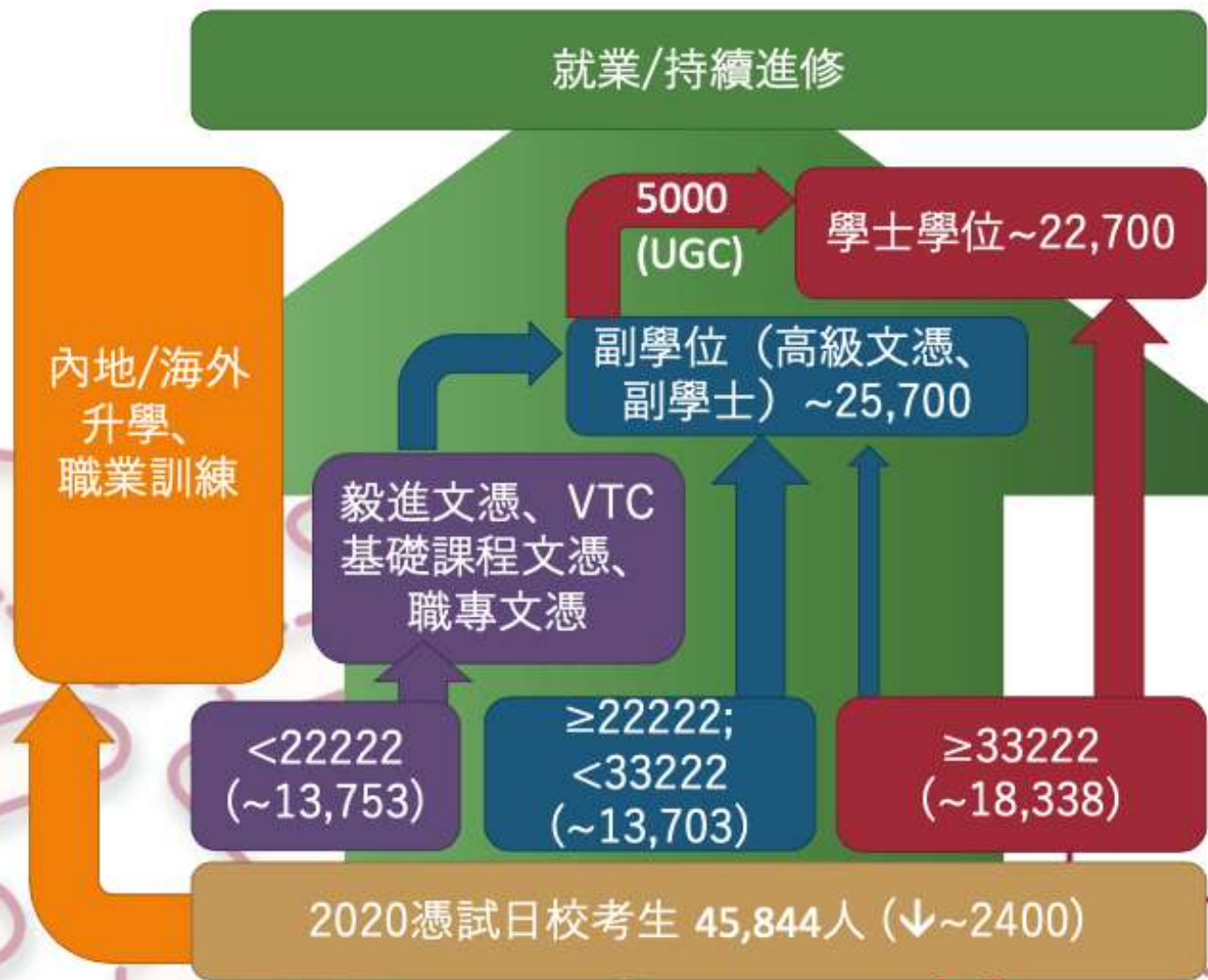
日期	事項
參與E-APP的院校	
7月初	申請人如符合入學要求，便有機會從院校獲得 <u>有條件錄取／暫錄取資格</u>
7月27日12:00前	獲院校錄取的申請人 <u>繳交留位費</u> ／註冊費的限期
職業訓練局	
6月至7月	公佈遴選結果（有條件取錄）
7月22日10:00至16:00	有條件錄取結果確認接受
7月22日至27日	於各VTC分校參加 <u>統一收生計劃</u>
7月27日12:00前	辦妥註冊手續（ <u>繳交留位費</u> ）的限期
毅進文憑課程	
7月20日16:00	網上 <u>申請</u> 毅進文憑課程 <u>限期</u>
7月21日起	電郵通知 <u>取錄結果</u>
樹仁大學	
7月22日至25日	學士學位課程 <u>接受申請</u>
	即時報名、即時面試、即時通知結果

日期	事項
內地部分高校免試招收香港學生計劃	
4至7月期間	各院校按需要安排面試或術科考試
7月下旬	公佈錄取結果
8月上旬	按招生情況 進行補錄
台灣公私立大學校院海外聯合招生	
7月10日至17日	<ul style="list-style-type: none"> • 填寫選 聯合分發 志願 • 第一輪申請臺師大僑先部
7月26日	公告聯合分發 錄取名單



疫情安排（應盡量利用網上報名及面試）





© HKACMGM, 2020

2019年中六學生出路統計調查

		課程類別	百份比
升學 (42058) (92%)	本地 37 876 (90.1%)	學位	37.4% ↑
		非學位	52% ↓
		重讀	0.6%
Vs. 就業 (3.5%)	非本地 4182 (9.8%)	學位	8.3%
		非學位	1.7%

首3個受歡迎
國家/地區：
1. 內地
2. 台灣
3. 英國

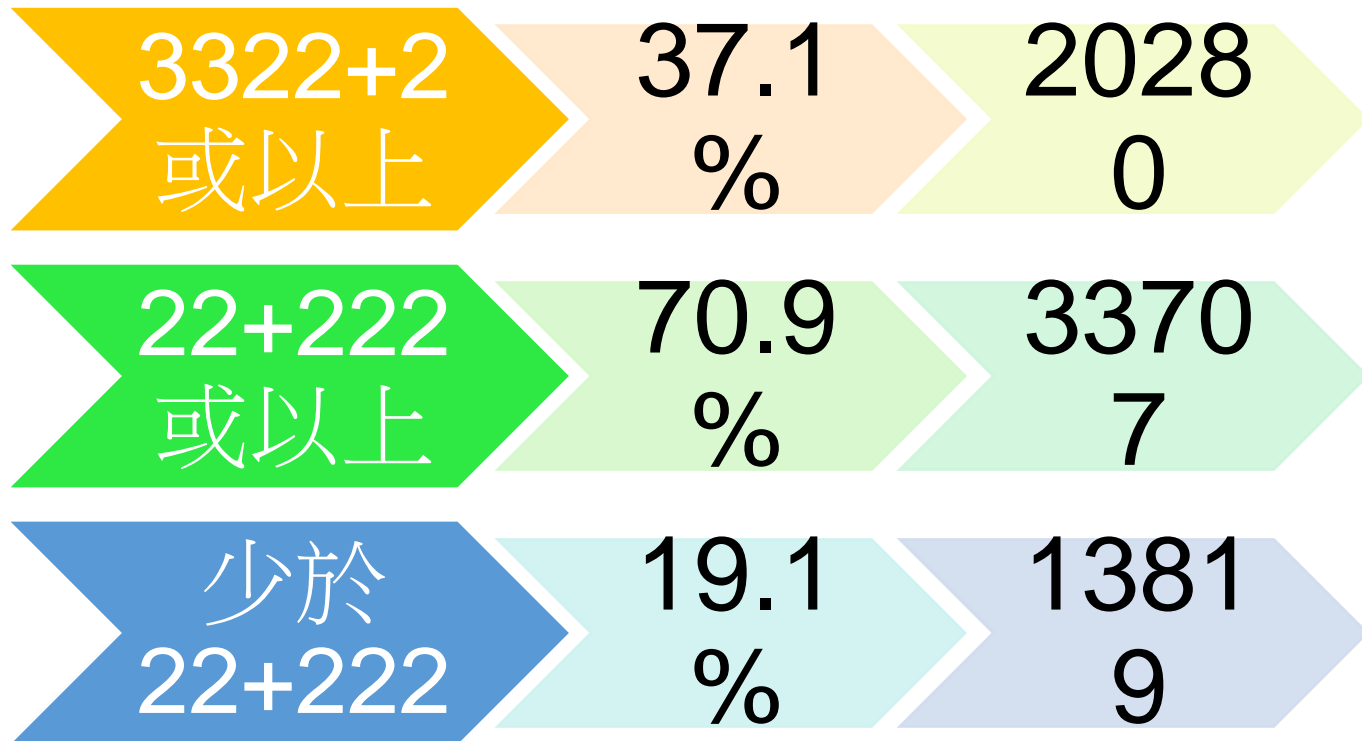
https://334.edb.hkedcity.net/new/doc/chi/20200201/parents_seminar_session1a.pdf

資料來源：教育局《2019年中六學生出路統計調查》，截至2019年12月(回應人數=45687)



香港輔導教師協會
Hong Kong Association of Careers Masters and Guidance Masters

DSE 表現2019



2019 DSE 最佳五科積點分佈 (日校考生, 累計)

最佳五科 總積點	日校考生應考最少五科 (總人數: 45,374)			
	最佳五科包括取得3322或更佳		最佳五科取得22+222 或以上	
	累計人數	累計百分比	累計人數	累計百分比
34-35	178	0.4%		
≥31	738	1.6%		
≥28	1,945	4.3%		
≥25	4,109	9.1%		
≥22	7,832	17.3%		17.9%
≥19	13,548	29.9%	14,905	32.8%
≥16	18,138	40.0%	22,650	49.9%
≥13	19,647	43.3%	29,188	64.3%
≥10	19,724	43.5%	32,600	71.8%

2018數字為14,060，減幅輕微，而且因為同分人數眾多，同學不能掉以輕心，估計 offer marginal 分數大概為19-20左右

Source: Adapted & modified from HKEAA

© HKACMGM, 2020



香港輔導教師協會
Hong Kong Association of Careers Masters and Guidance Masters

2019 DSE 最佳六科積點分佈 (日校考生, 累計)

取得(3322)33或以上 最佳六科總積點	日校考生 (出席總人數46,717)		全體考生 (出席總人數54,642)	
	累計人數	累計百分比	累計人數	累計百分比
40-42	177	0.4%	178	0.3%
≥37	601	1.3%	609	1.1%
≥34	1,369	2.9%	1,390	2.5%
≥31	2,819	6.0%	2,866	5.2%
≥28	5,070	10.9%	5,166	9.5%
≥25	8,635	18.5%	8,795	16.1%
≥22	13,210	28.3%	13,461	24.6%
≥19	16,272	34.8%	16,584	30.4%
≥16	16,707	35.8%	17,027	31.2%

Source: Adapted & modified from HKEAA

© HKACMGM, 2020



香港輔導教師協會
Hong Kong Association of Careers Masters and Guidance Masters
Source: HKEAA

香港輔導教師協會
Hong Kong Association of Career Masters and Guidance Masters

首頁 協會資料 專業發展 升學・就業及政策資訊 學生活動 個人生涯規劃資源站 專業發展評估工具網上平台 出版

JUPAS STATISTICS

HKACMGM
JUPAS Statistics

訂購生涯規劃工具，請按此處

Enter Keyword to Search (e.g. 91041, math, accounting):

Level of Course: 51061 CityU School of Law
51091 CityU Associate of Science (Architectural Studies) Building Services Eng
52020 HKBU Chi Lang & Lit / Creative & Prof Writing/ Eng Lang & Lit / The
52030 HKBU Music
52040 HKBU Double Degrees (English Language & Literature and English (

Search by GCSE: [Search By Results](#) [Search By GCSE](#) [Expanded](#) [Results](#)

52040 My Favorite Program (2013 results - 2009)

Year / EP Number	Best5 Score	2C + 3A Score	Band	CHI	ENG	Math	LS	M1	M2	M1/M2	PHY	CHI
11	16	16	A	3	4	3	3					
10	16	16	A	3	3	2	4					
11	18	18	A	3	4	3	3					
12	17	17	A	3	4	3	3					
10	18	18	A	4	4	4	3					
10	18	18	A	3	3	4	4					

JUPAS改選策略

2019 JUPAS offer (Among 44413 students)

	Degree + Sub-degree
UGC-funded	20208
SSSDP	3923
Total	24131

Some numbers from JUPAS Office

Among 44,413 JUPAS applicants in the **2019** cycle...

- 3,928 applicants got SSSDP program offers.

	Band A	Band A – E
Put at least one SSSDP program in their JUPAS choices	10,319	26,052
Got SSSDP offers	2,870	3,928
Accepted SSSDP offers	1,861 (64.8%) ↑3%	2,071 (52.7%)

(data as at 15 Aug 2019)

Point to ponder:
Why decline? (~35-50%)

© HKACMGM, 2019



香港輔導教師協會
Hong Kong Association of Careers Masters and Guidance Masters

入學要求 vs 課程要求 Basic requirement vs Programme requirement (as at Nov 2019)

University	Basic Requirement	4C+2X	Best 6	Best 5	Others (5)	Others (6)
CityU	332233*	<u>48</u>		<u>1</u>		
HKBU	332233*	<u>15</u>	<u>4</u>	<u>2</u>	<u>7</u>	
LU	33222			<u>all</u>		
CU	332233*	<u>13</u>		<u>41</u>	<u>5</u>	
EdU	33222*			<u>22</u>		
PolyU	332233*	<u>4</u>	<u>5</u>	<u>31</u>	<u>2</u>	
UST	332233*				<u>5</u>	<u>18</u>
HKU	332233		<u>22</u>	<u>19</u>		

(* → M1/2 regarded as one elective)

© HKACMGM, 2020



香港輔導教師協會
Hong Kong Association of Careers Masters and Guidance Masters



Decline Offer Rate

- 考獲33222
 - 必須做好JUPAS 改選
 - 找何永傑老師或顏昭洋老師
- 好好利用5入5出機制

考慮因素

- 入學要求
- 優先考慮科目／計分較重科目
- 學額
- 過往收生成績
- 面試要求及時間
- **JUPAS Stat**

	HKU Engineering	UST Engineering	PolyU Engineering
General Entrance Requirements	3 + 3 + 3 + 2 + 3 + 3	3 + 3 + 3 + 2 + 3 + 3	3 + 3 + 2 + 2 + 2
Admission Score Calculation	Best 5 Eng + Maths + 3 Best (M1/M2 can be one of the 3 best subjects)	Best 5 Eng + Maths + Best Science + 2 Best (M1/M2 can be one of the 2 best subjects)	Best 5 (M1/M2 can be half of the best subjects)
Subject Weighting	N/A	Eng, Maths, Science X 2 M1/M2 X 1.5 ICT, Others X 1	Eng, Math, ICT, Science, M1/M2 X 10 Chi, LS X 7 Others X 5
Specific Requirements	MUST include Physics (or ComSci) Prefer Lv3 in M1/M2	MUST include Science or ICT	Prefer ICT, Science Subjects and M1/M2

Student A: Chi 5* Eng 5 Math 5 LS 4 Phy 4 Hist 5* M1 5*

Student B: Chi 5* Eng 5 Math 5 LS 4 Phy 5* Hist 4 M1 5*

	HKU Engineering	UST Engineering	PolyU Engineering
General Entrance Requirements	3 + 3 + 3 + 2 + 3 + 3	3 + 3 + 3 + 2 + 3 + 3	3 + 3 + 2 + 2 + 2
Admission Score Calculation	Best 5 Eng + Maths + 3 Best (M1/M2 can be one of the 3 best subjects)	Best 5 Eng + Maths + Best Science + 2 Best (M1/M2 can be one of the 2 best subjects)	Best 5 (M1/M2 can be half of the best subjects)
Subject Weighting	N/A	Eng, Maths, Science X 2 M1/M2 X 1.5 ICT, Others X 1	Eng, Math, ICT, Science, M1/M2 X 10 Chi, LS X 7 Others X 5
Specific Requirements	MUST include Physics (or ComSci) Prefer Lv3 in M1/M2	MUST include Science or ICT	Prefer ICT, Science Subjects and M1/M2
Places	444	678	58

Comparing the Admission Score of Student A and B on UST Science

比較兩名學生入讀科大**理學士**的分數

Subjects 科目	Student A's Result 學生A的成績	Student A's Score 學生A的得分	Student B's Result 學生B的成績	Student B's Score 學生B的得分
Eng 英文	5	$5 \times 1 = 5$ ✓	4	$4 \times 1 = 4$ ✓
Chi 中文	3	$3 \times 1 = 3$	4	$4 \times 1 = 4$ ✓
LBS 通識	3	$3 \times 1 = 3$ ✓	4	$4 \times 1 = 4$ ✓
Math 數學	4	$4 \times 1 = 4$ ✓	5	$5 \times 1 = 5$ ✓
M1/M2 數學延伸一/二	3	$3 \times 1 = 3$ ✓	3	$3 \times 1 = 3$
Physics 物理	5*	$6 \times 1 = 6$ ✓		
Biology 生物	1	$1 \times 1 = 1$	3	$3 \times 1 = 3$
Chemistry 化學		--	4	$4 \times 1 = 4$ ✓
Overall Score 總分		21		21

Comparing the Admission Score of Student A and B on UST Engineering

比較兩名學生入讀科大工學士的分數

Subjects 科目	Student A's Result 學生A的成績	Student A's Score 學生A的得分	Student B's Result 學生B的成績	Student B's Score 學生B的得分
Eng 英文	5	$5 \times 2 = 10$ ✓	4	$4 \times 2 = 8$ ✓
Chi 中文	3	$3 \times 1 = 3$	4	$4 \times 1 = 4$ ✓
LBS 通識	3	$3 \times 1 = 3$ ✓	4	$4 \times 1 = 4$
Math 數學	4	$4 \times 2 = 8$ ✓	5	$5 \times 2 = 10$ ✓
M1/M2 數學延伸一/二	3	$3 \times 1.5 = 4.5$ ✓	3	$3 \times 1.5 = 4.5$ ✓
Physics 物理	5*	$6 \times 2 = 12$ ✓		
Biology 生物	1	$1 \times 1 = 1$	3	$3 \times 1 = 3$
Chemistry 化學		--	4	$4 \times 2 = 8$ ✓
Overall Score 總分		37.5		34.5

Student A will have an
advantage 學生A有優勢

Distribution of Main Round Offer by Band (2019)

正式遴選取錄資格分佈 (按組別)

組別	學士學位課程	副學士 / 高級文憑課程	總數
A	13,439 (66.50%)	2,216 (10.97%)	15,655 (77.47%)
B	1,235 (6.11%)	563 (2.79%)	1,798 (8.90%)
C	532 (2.63%)	411 (2.03%)	943 (4.67%)
D	380 (1.88%)	454 (2.25%)	834 (4.13%)
E	385 (1.91%)	593 (2.93%)	978 (4.84%)
總數	15,971 (79.03%)	4,237 (20.97%)	20,208 (100%)

放榜後，20個選擇，點揀？

Band/ Choice	% 2012 intake	% 2019 intake
A1	86.31	77.49
B2	8.15	8.90
B3		

七大考慮因素...

1. 個人興趣
2. 比較及考慮各大學同一專業的課程
3. 課程入學要求 (科目、成績、計分方法)
4. 優先考慮科目/計分較重科目
5. 面試安排
6. 過往三年收生成績 / Band
7. 學額

Band	Choice No.	院校
A	1	
	2	
	3	
B	4	
	5	
	6	
C	7	
	8	
	9	
	10	
D	11	
	12	
	13	
	14	
	15	
E	16	
	17	
	18	
	19	
	20	

A1	「搏科」— 一心儀，但成績未及的科目， HKAL scenario - e.g. 低於其lower quartile
A2	「正路」— 有把握之科目，i.e. HKAL scenario - 成績與其median/ lower quartile 相若
A3	「穩入」— 有十足把握之科目，i.e. HKAL scenario - 成績較其median/ lower quart. 高
B4	「穩入」— 有十足把握之科目，i.e. HKAL scenario - 成績較其median 高
...	...



常見失誤

- 超過一半屬「三大」課程
e.g. 5 ×HKU + 5 ×CUHK + 5 ×HKUST?
- 課程類型集中於「收生成績高且熱門」的課程
e.g. BBA + MED + PHYSIO?
- 不符合基本入學要求／優先條件
e.g. 沒有修讀M1/M2卻選了教育學院數學教育(小學)?
e.g. 沒有修讀BIO卻選了護理課程?
- 大部份選擇的課程收生人數太少
e.g. 所選課程超過一半收生少於20人?
- 完全不選SSSDP、OpenU、HD、AD

JUPAS改選大原則

- 必須選擇自己有興趣的科目/學系
- 「高-中-低」皆有
- 切忌只選「三大」
- 需要面試科目放前
- **BAND A**至為關鍵
- 善用5出5入機制
- 若不到**33222**，便只好將所有副學位課程放前

自資學位及副學位課程

重要提醒：經EAPP報讀的同學

- 若取得多於一個「有條件取錄」學額，應於這段時間認真思考選取哪一個作「保險」，並於限期前繳交一個學位的留位費。
- 繳交留位費不等於完成手續。必須必須親身到院校登記入學。



還未報名？

2017 年聯招以外的全日制經評審副學位及學士學位課程申請資訊及收生安排¹

(申請入讀一年級的應屆香港中學文憑考試考生或聯招申請者)

(截至 2016 年 12 月 16 日)

申請資訊					
申請費用 ²	申請地點 (如非經 E-APP 申請)	查詢電話	電郵	留位費/ 註冊費	繳交留位費/ 註冊費的期限 ⁴
每 100 元	新界將軍澳翠嶺路 18 號	3653 6600	registry@cihe.edu.hk	5,000 元	2017 年 7 月 17 日中午

- 盡快向院校申請
- 網上報名／上門報名
- 截止日期：通常為八月中／下旬
- 參考資料
- <https://www.cspe.edu.hk/tc/institution-list.page>

收生成績



全日制經本地評審自資專上課程

學年

2017/18 

院校

全部 

學科類別


全部 

學科級別

學士學位課程 學士學位**副學士學位課程** 高級文憑課程 副學士學位課程

清除

提交

顯示  行

收生成績

<https://www.cspe.edu.hk/tc/admission-scores.page>

明愛白英奇專業學校	http://www.cbcc.edu.hk
明愛社區書院	http://www.cice.edu.hk
明愛專上學院	http://www.cihe.edu.hk
明德學院	http://www.centennialcollege.hku.hk
珠海學院	http://www.chuhai.edu.hk
香港城市大學專上學院	http://www.cityu.edu.hk/cccu
香港恆生大學	http://www.hsmc.edu.hk
港專學院	http://www.ctihe.edu.hk
香港大學專業進修學院保良局何鴻燊社區書院	http://www.hkuspace-plk.hku.hk
香港藝術學院 (香港藝術中心附屬機構)	http://www.hkas.edu.hk
香港浸會大學 - 國際學院 - 持續教育學院	http://www.hkbu.edu.hk http://www.cie.hkbu.edu.hk http://www.hkbusce.hk
香港能仁專上學院	http://www.ny.edu.hk/
香港專業進修學校	http://www.hkct.edu.hk/he
香港科技專上書院	http://www.hkit.edu.hk
香港大學專業進修學院	http://www.hkuspace.hku.hk/

嶺南大學 -- 嶺南大學持續進修學院	http://www.ln.edu.hk/life/
薩凡納藝術設計(香港)大學有限公司	http://www.scad.edu/hong-kong
香港中文大學 - 專業進修學院	http://www.scs.cuhk.edu.hk/hd
香港教育學院	http://www.ied.edu.hk
香港理工大學 - 香港專上學院	http://www.hkcc-polyu.edu.hk
香港公開大學 - 李嘉誠專業進修學院	http://www.ouhk.edu.hk/lipace
香港大學附屬學院	http://hkuspace.hku.hk/cc
東華學院	http://www.twc.edu.hk
職業訓練局-香港專業教育學院/香港知專設計學院	http://www.vtc.edu.hk
職業訓練局-香港高等科技教育學院	http://www.vtc.edu.hk
耀中幼教學院	http://www.yccc.edu.hk
青年會專業書院	http://www.ymca.edu.hk
香港科技大學	https://www.ust.hk/

DSE 放榜後申請安排

- JUPAS 以外全日制本地學士課程
 - 學友社 p 112 – 118
 - 升學輔導手冊 p 66 – 121
- 副學士及高級文憑
 - 學友社 p 157 – 165
 - 升學輔導手冊 p 122 – 232

本地院校校長推薦報名資訊

- [香港恆生大學校長推薦](#) (第二輪 10-11/7)
- [珠海學院校長推薦及優先面試](#) (26/7) ， 10/7設收生中心
- [浸會大學國際學院校長推薦](#) (即日至13/7) ， 10/7設收生中心
- [澳門旅遊學院校長推薦](#) (11/7面試收生日)
- 有意申請的同學請儘快聯絡楊天穎老師

VTC學位及高級文憑課程

香港中學
文憑考試
HKDSE 33222

學士學位課程³
Degree Programmes³



銜接學士學位課程⁴
Top-up Degree Programmes⁴



學士學位課程⁴
Degree Programmes⁴

香港中學
文憑考試
HKDSE 22222

高級文憑課程
Higher Diploma Programmes



完成中六
Completion of S6

基礎課程文憑
Diploma of Foundation
Studies Programme



職專文憑課程¹
Diploma of Vocational
Education Programmes¹



文憑課程²
Diploma Programmes²



職業專才教育： 2018 年VTC收生統計

課程類別	文憑試5科成績平均分
THEi學士學位*	16
高級文憑**	14
基礎課程文憑	9
職專教育文憑	6

資料截至2016年8月

* 包括中文、英文、數學及通識科成績計算

** 包括中文及英文科成績計算

2020年課程(第一課程選擇)



學士學位課程

SSSDP課程 廚藝及管理；運動及康樂管理；時裝設計

自資課程 酒店營運管理；廣告；醫療護理



高級文憑課程 (按學科分類)

應用科學 配藥學；醫療保健；生物醫學

工商管理 航空服務及客運管理；市場學及顧客分析；人力資源管理及人才分析

幼兒、長者及社會服務 幼兒教育；社會工作；特殊幼兒照顧及融合教育

設計 電影電視及攝影；建築-室內及園地設計(科目組)；插畫設計

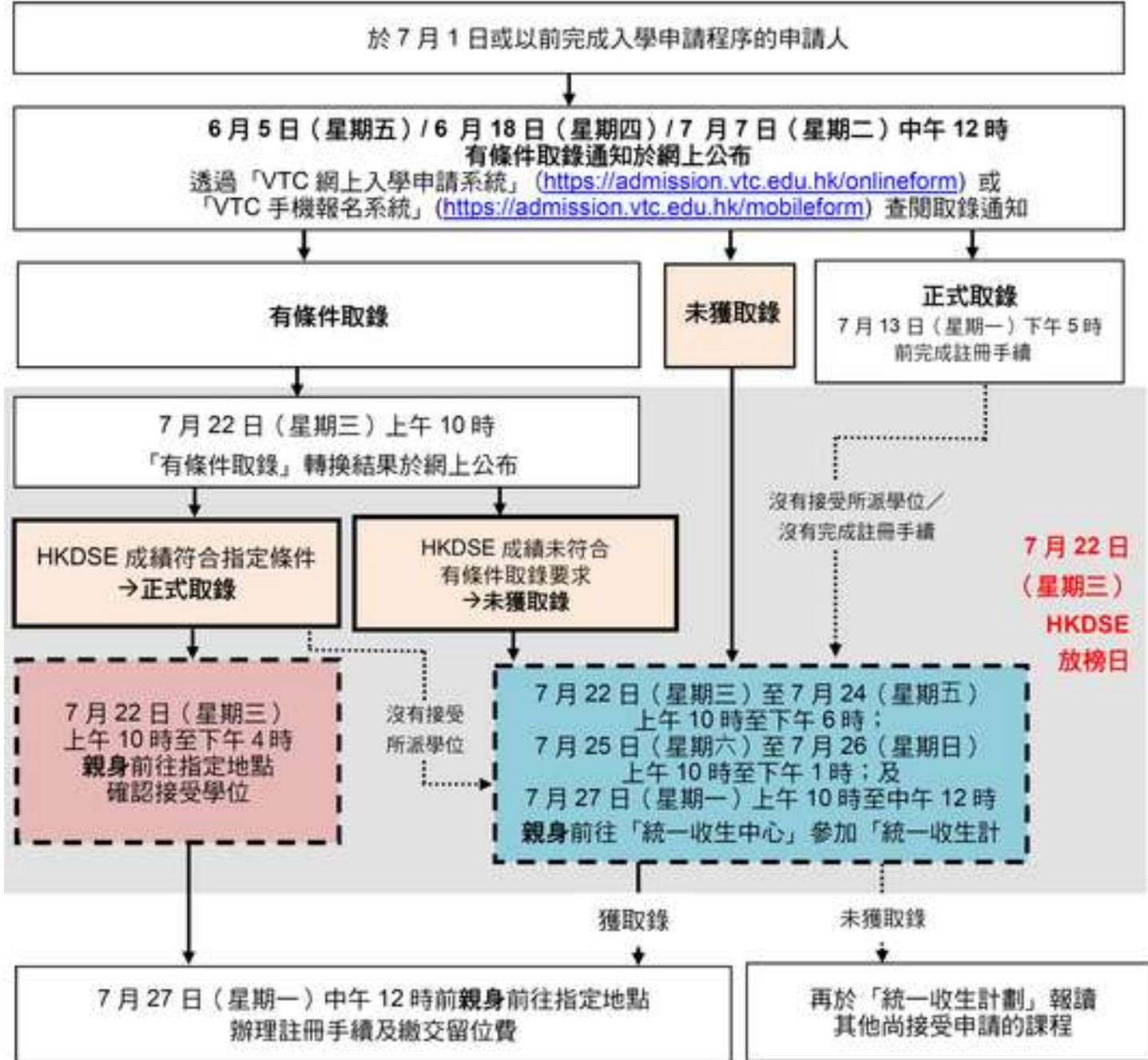
工程 飛機維修工程；電機工程；土木工程

酒店及旅遊 運動教練學；西式包點及糕點；酒店及餐飲管理

資訊科技 遊戲及動畫；遊戲軟件開發；電訊及網絡科技

跨學科 體適能及運動營養學；音樂娛樂及藝人管理；公關及數碼傳訊

資料截至2019年4月



7月22日(星期三)至7月24日(星期五)
 7月25日(星期六)至7月26日(星期日)
 7月27日(星期一)

上午10時至下午6時
 上午10時至下午1時
 上午10時至中午12時

課程	一般入學條件
<u>學士學位</u>	<ul style="list-style-type: none"> 香港中學文憑考試英國語文及中國語文成績達第三級或以上；及數學、通識教育及一科選修科目成績達第二級或以上；或 同等學歷
<u>高級文憑</u>	<ul style="list-style-type: none"> 香港中學文憑考試五科成績達第二級或以上，包括英國語文及中國語文；或 VTC基礎文憑(級別三)/基礎課程文憑；或 VTC中專教育文憑/職專文憑；或 毅進文憑；或 同等學歷
<u>基礎課程文憑</u>	<ul style="list-style-type: none"> 完成中六(新高中學制)；或 同等學歷
<u>職專文憑</u>	<ul style="list-style-type: none"> 完成中六(新高中學制)；或 同等學歷



網上「統一收生計劃」



職學計劃

<http://www.vtc.edu.hk/earnlearn>

有學有賺	計劃期間，學員一面接受在職培訓，一面讀書進修，獲取穩定收入及認可學歷
全面專業支援	一站式就業輔導及工作配對
完成計劃月薪過萬	完成「職專教育文憑」並成功銜接高級文憑的畢業學員，月薪獎不少於\$3000
靈活貫通進修階梯	完成計劃後可銜接更高學歷，向專業路邁進

職學計劃

機電業及建造業 — 職專教育文憑

● 學習安排

- 第1年： 參加計劃學員於青年學院修讀全日制職專文憑一年課程
- 第2至5年： 受聘於行業機構成為註冊學徒，第2至4年將獲僱主保送以兼讀形式完成高級文憑課程

● 津貼及薪金*

- 第2至4年： 可獲發放「職學金」共\$30,800；同時，每月獲得薪金不少於\$9,000及平均\$2,500[#]政府津貼，每月總收入過萬
- 第5年： 全職培訓，每月薪金不少於\$9,000

第2年培訓 每月薪金不少於\$9,000及平均\$2,000政府津貼	每月平均 \$11,000 或以上
第3年培訓 每月薪金不少於\$9,000及平均\$2,500政府津貼	每月平均 \$11,500 或以上
第4年培訓 每月薪金不少於\$9,000及平均\$3,000政府津貼	每月平均 \$12,000 或以上
學徒於第2至4年可額外獲得「職學金」	\$30,800
第5年 全職培訓	

* 「職學金」及政府津貼之發放模式，會按行業實際運作而定。
建造業議會（CIC）代表建造業，支付「職學金（全數上限為\$30,800）」予參加「機電業（建築）學員培訓津貼計劃（TSS）的學員。

第2年培訓

每月薪金不少於\$9,000及平均\$2,000政府津貼

每月平均

\$11,000或以上

第3年培訓

每月薪金不少於\$9,000及平均\$2,500政府津貼

每月平均

\$11,500或以上

第4年培訓

每月薪金不少於\$9,000及平均\$3,000政府津貼

每月平均

\$12,000或以上

學徒於第2至4年可額外獲得「職學金」

\$30,800

第5年 全職培訓

毅進及其他多元出路

2020 毅進文憑 招生概況

<http://www.yjd.edu.hk>

- 資歷：符合超過**30**個以**中學文憑試5科(包括中國語文和英國語文科)第2級成績為入職學歷**的公務員職系的學歷要求，例：助理外勤統計主任、海關關員、消防員、警員、郵務員及社會保障助理員等
- 修畢**延伸數學選修單元**：符合報考以**中學文憑試5科(包括中國語文、英國語文和數學科)第2級成績為入職學歷**的公務員職系的要求，例：助理文書主任、助理稅務主任及二級物料供應員等。

https://www.yj.edu.hk/yjpublic/yj_pathwayinfo.aspx

課程結構及修讀模式

課程結構及修讀模式

學時：	共600學時
必修科目：	中國語文（120學時） 英國語文（120學時） 數學（60學時） 通識教育（60學時） 人際傳意技巧（60學時） 以上必修科目的課程內容統一發展，各提供課程的院校都按同一課程授課。
選修科目：	選修科目以群組形式提供，每個群組包括三個各60學時的選修科目。學員須按群組的組合修讀，即每位學員須修讀一個選修群組內三個合共180學時的選修科目。 選修科目由院校各自發展，內容以實用為主，涵蓋不同範疇，以迎合學員不同的興趣和性向。
修讀模式：	全日制或兼讀制
修讀年期：	全日制：一年 兼讀制：一般可於兩年內完成
畢業要求及頒發毅進文憑的安排：	所有全日制及兼讀制的學員均須在五個必修科目及三個選修科目分別取得整體評核及格，並在每個科目的出席率達最少80%，方符合畢業要求，可獲發毅進文憑。 全日制：學員須於同一院校完成所有科目，方會獲發文憑。 兼讀制：學員可報讀不同院校所提供的科目，並於修畢每一科目後獲發成績單及修業證明。在首次報讀選修科目時，學員必須選擇其中一間院校提供的其中一個選修科目群組，而不能自行組合不同選修群組中的選修科目來修讀。學員完成整個課程後，可獲修讀時數最多的院校頒授文憑。
重修安排：	學員如於個別科目未能取得及格的成績，可以兼讀制形式重修該科目，以達致畢業要求。惟不論全日制或兼讀制學員必須於首次入讀課程起計五年內完成所有科目，否則不會獲發文憑。

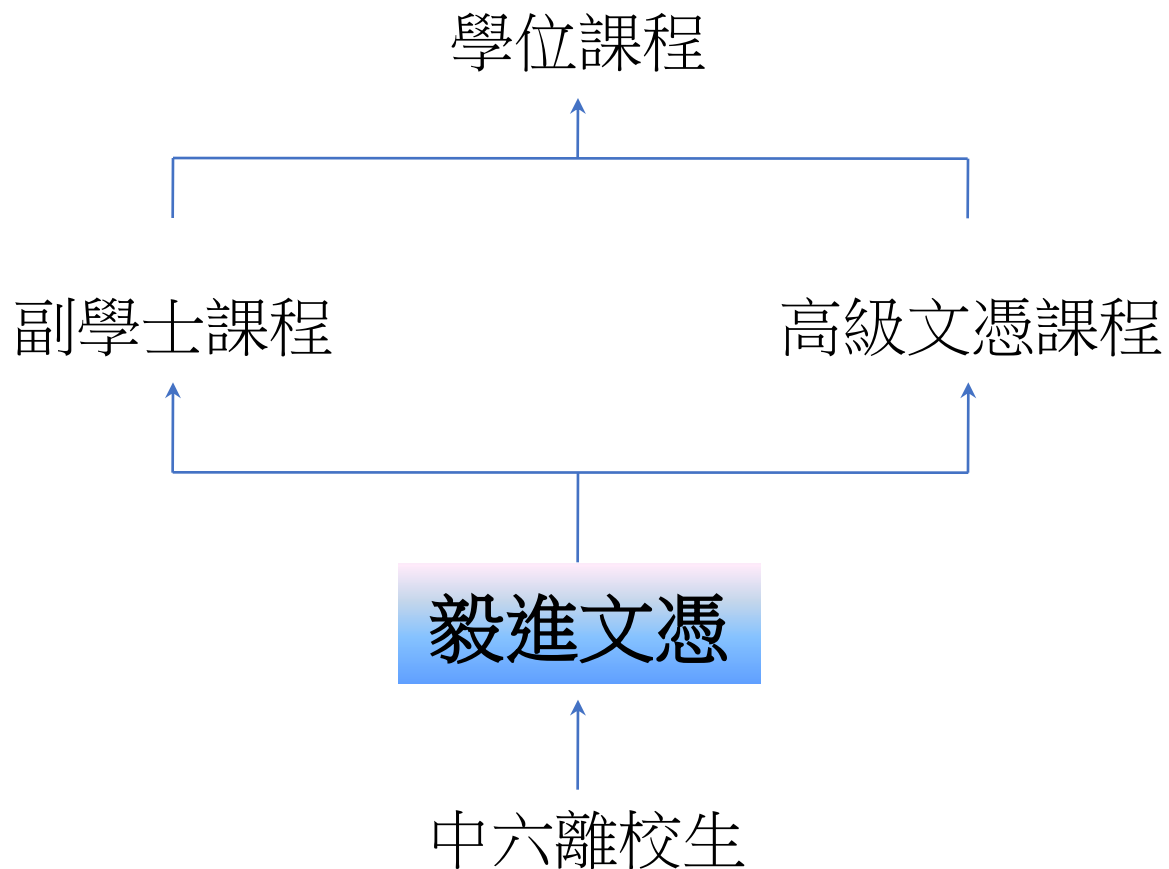
選修科目



課程類別



途徑



就業前景

- 毅進文憑的資歷獲政府接納為符合逾30個以中學文憑試5科（包括中國語文和英國語文）第2級程度為入職學歷的公務員職系的學歷要求
- 而修畢延伸數學選修單元的學員獲頒發的毅進文憑，亦獲政府接納為符合報考以中學文憑試5科（包括中國語文、英國語文和數學科）第2級程度為入職學歷的公務員職系

舉辦毅進文憑的院校 (共7間)

職業訓練局工商資訊學院	40,440元
嶺南大學持續進修學院	40,440元
香港浸會大學持續教育學院	40,440元
香港公開大學李嘉誠專業進修學院	40,440元
香港專業進修學校	40,440元
明愛社區書院	40,440元
香港科技專上書院	40,440元

◆ 共有 7 所院校提供課程

(詳閱

<https://www.yj.edu.hk/yjpublic/schools/AllCollege.aspx>)



費用

- 其他費用 (各院校備註)
- 申請費：\$200 (PPS, 7-11)

政府資助

1. 學費發還 - 單元計:(出席率 + 總成績)
30% 免入息審查
50% / 100% 入息審查
2. 免入息審查貸款
3. 車船 / 上網費津貼 (全日制，家庭入息審查)

毅進文憑全日制課程聯合招生

第一階段收生

- 日期： 即日起至2020年7月20日
- 報名網站： <http://www.yj.edu.hk>
- 截止報名及繳費： 2020年7月20日下午4時正
- 學額分配： 全日制課程的所有學額，將按申請人所填報的科目選擇及優先次序以電腦隨機抽籤的方式分配，並非先到先得
- 詳情： 請瀏覽網站：<http://www.yj.edu.hk>

第二階段收生

- 日期： 2020年7月21日上午9時開始
- 詳情： 個別院校將自行收生，有興趣報讀的人士可直接向有關院校申請

學徒訓練計劃

- [港鐵](#)
- [機電工程署](#)
- [中電](#)、[港燈](#)、[煤氣](#)
- [建造業](#)
- [九巴](#)、[城巴](#)
- [香港賽馬會見習騎師學校](#)
- \$8,000 ~ \$10,000

展翅青見

- 全免
- 學員培訓津貼
- 12個月
- 工作實習

展翅青見

- 文職訓練
- 美髮技巧訓練
- 美容及護膚訓練
- 化妝及造型設計訓練
- 健身及體適能導師訓練
- 廚藝訓練-西菜
- 廚藝訓練-日本或韓國菜
- 西式包餅製作訓練
- 寵物美容及護理訓練
- 一般護理或長者護理服務訓練
- 會計文職訓練
- 資訊科技助理訓練
- 互聯網網頁設計及多媒體應用訓練
- 美甲訓練
- 活動助理訓練
- 旅遊業訓練
- 酒店業訓練
- 廚藝訓練-中菜及其他
- 飲食業服務員訓練
- 工藝訓練
- 表演藝術訓練
- 兒童或幼兒工作及興趣班訓練
- 設計訓練
- 婚宴服務訓練

其他

- 職業訓練局-推續進修課程(如:中厨、旅遊、海員...)
- ERB 僱員再培訓局
- 勞工處
- 建造業議會訓練學院課程
- 製衣業訓練局
- 勞工處-「展翅青見計劃」
- 僱員再培訓局「青年培訓課程」
- 香港生產力促進局
- 護士訓練課程 (醫管局課程、養和醫院護士學校) (33222)
- 其他 (如:明愛、青年會等)

重讀中六

留班申請安排

- 地點：校務處
- 2020-07-22 至 2019-07-24 (08:30 – 16:00)
- 填寫申請表格，等候批核。

對象	準則	操行要求
本校生	3科及格，其中一科必須是語文科	B級或以上

認清文憑試失利的原因

- 失手？
 - 太遲發力？
 - 過去三年都沒認真學習？
 - 文憑試學習模式（如學科組合）不適合自己？
 - 是否已有明確的事業（人生）發展方向？
-
- 另覓出路會否是一片新天地？
 - 與家長溝通，尋求最適合同學的出路

考慮是否重讀的因素

- 提升成績後，可以報讀甚麼課程？
- 能否在大半年時間內追回三年的學習內容？
- 考評局要求日校重讀生重做中六部份的**SBA**，自己是否能夠應付？
- 若以自修生身份重讀，在沒有老師指導的情況下，自己是否能夠應付？

中文科

中國語文 Chinese Language

2019 2018	5**	5*	5	4	3	2	1	U	總數 Total
5**									
5*									
5		1	3	1					5
4	1	3	3	15	8	1			31
3		1	1	16	28	9			55
2		1		7	35	31	4	5	83
1					4	13	4	4	25
U						1		1	2
總數 Total	1	6	7	39	75	55	8	10	201

升Grade : 43.2%

降Grade : 15.9%

[EDB 2018年香港中學文憑考試重考生成績分析](#)

英國語文

英國語文 English Language

2019 \ 2018	5**	5*	5	4	3	2	1	U	總數 Total
5**									
5*									
5		1	1						2
4			1	9	1				11
3				15	38	1			54
2					42	41	2		85
1						30	23	2	55
U					1		2	3	6
總數 Total		1	2	24	82	72	27	5	213

升Grade : 43.1%

降Grade : 0.3%

數學必修部分

數學必修部分 Mathematics Compulsory Part

2019 \ 2018	5**	5*	5	4	3	2	1	U	總數 Total
5**		1							1
5*		2	1						3
5	2	5	5	5					17
4		3	17	42	6				68
3			1	20	15	6	1		43
2				5	14	27	5	1	52
1					2	11	7	2	22
U							1	1	2
Total	2	11	24	72	37	44	14	4	208

降Grade :
12.5%

升Grade :
38.9%

通識教育

通識教育 Liberal Studies

2019 \ 2018	5**	5*	5	4	3	2	1	U	總數 Total
5**									
5*				1					1
5		1	1	2					4
4		3	5	25	6				39
3			1	33	33	5			72
2			1	4	21	26	3		55
1				1	3	6	3		13
U								1	1
總數 Total		4	8	66	63	37	6	1	185

升Grade : 42.7%


降Grade : 9.1%

總結

- 每科只有約 3 – 4 成學生重讀後能考獲較佳成績
- 有多少科目要提升等第？
 - $40\% * 40\% = 16\%$
- 提升後，可以報甚麼課程？


入學面試：我總要穿套裝、準備一些令人滿意的答案？

- 在小組討論中要主動參與，對課程須有一定**認知**
- 面試主要著重考生分析能力及**時事觸覺**；衣著方面只要**自然大方**，貼合學生身份便可
- 以輕鬆的心情投入討論，表達個人的**分析和立場**
- 宜準備1至2分鐘的自我介紹
- 考生須準時，須分享個人強項及對課程的興趣
- 面試時要說話清晰，與老師及其他考生有**眼神交流**，注意表達技巧。小組面試時不須搶答，老師會給同學有回答的機會
- 對有關社會議題須有一定**認知**



我有我出路
非本地升學及校長推薦計劃

楊天穎老師



生涯規劃部升學就業輔導組
為文憑試放榜準備講座2019

臺灣升學申請資格

1. 持有永久性居民身分證（持有特區護照）
2. 連續居留臺灣境外6年（申請就讀大學醫學、牙醫及中醫學系者連續居年限為8年以上）
3. 持有其他國籍，可以外國人資格申請

臺灣升學（2020年9月入學）

- 尚有少數大學開放單獨招生
- 截止日期：視乎個別大學，7月中至8月初不等
- [台灣海外聯合招生委員會單獨招生專區](#)
- [大專校院校務資訊公開平台](#)
- 把握時間撰寫個人自述及讀書計劃，可以到 **Calp** 網站如同之前一樣填 [Google Form](#) 交給老師批改
- 有意申請可先諮詢楊天穎老師

臺灣升學（2020年9月入學）

- 部分未截止招生大學：

國立勤益科技大學

地址：臺中市大平區坪林里
中山路二段 67號

人才培育

實作技術專精能力

金匠教學

產學合作無縫接軌

國際視野

培養具備國際移動力

學生需備文：
 - 大學申請表
 - 特約章、學歷證明文件、成績單
 - 高中畢業證書、功課單
 - 最近兩吋半身彩色正面照片

截止日期
18/7
下午5:00前

義守大學

地址：高雄市大樹區學城路一段1號

義聯集團

強大企業輔導發展

醫學AI

跨國創新未來人材

國際聯結

多元文化跨國學位

學生需備文：
 - 臺灣中文地區身份證
 - 中學畢業證書、成績單
 - 入學申請書(含資料表、照片、履歷表)
 - 其他有利證書證明(如：專業證、自傳、護照(僅外))

截止日期
23/7

國立高雄科技大學

地址：高雄市中區三昌路15號(原高雄第一師範大學)
第一校區：高雄中區新莊路100號
第二校區：高雄中區新莊路100號
第三校區：高雄中區新莊路100號
第四校區：高雄中區新莊路100號

顯產優勢

高雄的智庫

創新創業

產業的引擎

海洋科技

海洋人才培訓基地

學生需備文：
 - 學引證及護照、護照簽證、自給章、存款章
 - 中學畢業證書、成績單(含GPA)
 - 大學申請書、自傳、履歷表
 - 其他有利證書證明(如：專業證、自傳、護照(僅外))
 - 推薦函(申請上、下學期)

截止日期
24/7

弘光科技大學

地址：台中市沙鹿區臺灣大道4段1018號

護理學院

護理系中部第一

醫療健康

新治療環境最優

民生創新

醫旅教品連結世界

學生需備文：
 - 臺灣中文地區身份證
 - 中學畢業證書、成績單
 - 入學申請書(含資料表、照片、履歷表)
 - 專業中職畢業證書、證書證明(如：專業證、自傳、護照(僅外))
 - 其他有利證書證明(如：專業證、自傳、護照(僅外))

截止日期
24/7

台灣海外聯合招生委員會單獨招生專區
<https://cmn-hant.overseas.ncnu.edu.tw/self-enrollment>

內地升學

- 申請資格：持有回鄉証或外國國籍
- 暨南大學（22-28/7，本科：DSE3322或四主科＋一選修12分或以上，未達要求則入讀預科）
- 華僑大學（22-31/7，本科5科12分或以上）
- 港澳台聯合招生考試預備課程（2020年9月入學，可視聯招試成績升讀內地大學）
- **注意：XX大學港澳台僑聯考補習班≠直升XX大學**

其他地區升學

- 在港修讀外國大學課程，可參考各本地大學附屬學院，如HKU SPACE、CITYU SCOPE)
- 英國文化協會
- 愛爾蘭國際教育中心（21/7講座）
- lae-Melbourne Chinese（澳洲）
- EducationUSA
- 加中文化教育協會（加拿大）
- 日本留學諮詢處
- [國立國際教育院韓國留學綜合系統](#)

一年升學費用比較（估算學費及生活費）

- 45萬以上：英國
- 30萬以上：美國
- 20萬以上：澳洲、紐西蘭、愛爾蘭
- 10萬以上：新加坡、日本、加拿大
- 8萬以上：香港、韓國
- 5萬以上：臺灣
- 2萬以上：內地（每名通過入息審查的學生可視乎需要獲每年港幣**16,800**元的全額資助，或港幣**8,400**元的半額資助；「免入息審查」定額資助為每年港幣**5,600**元）

小心不良升學顧問

- 消委會稱有升學顧問是教育機構代理 或令消費者難追討
- 自稱「顧問」的升學諮詢服務商，實際上是海外教育機構的代理人，其諮詢服務的中立性有待商確
- 記住不要立即決定，比較不同顧問意見
- 諮詢生涯規劃部老師
- 內地、臺灣地區及海外：**楊天穎老師**
- 海外：**周小箋老師**
- 如需申請校長推薦信可聯絡顏昭洋老師或楊老師
- 其他升學證明文件可到校務處申請
- 注意要及早申請推薦信或升學證明文件，需時至少**15**個工作天

寄語考生

- 要認真為自己作出最合適的選擇
- 小心「人生是沒有捷徑的」
 - 不要盲目神化某些出路，也不要盲目否認較另類的出路
- 別只「搵錢」
 - 有晉升前景及機會
 - 要有技術、沒人可輕易取代
- 視「放榜」為生涯規劃中一個重要經歷





寄語家長

- 一起分憂、一起解困
- 尊重子女的選擇
- 最重要是找到適合自己的路
- 升學未必好、工作未必差

母校永遠是
你們堅強的
後盾

