

聖公會李炳中學 中六級

為文憑試放榜

作好準備

2023-07-14

講座流程

- 放榜當日安排
- 放榜工具
- 重要日程
- 統計數據
- 大學聯合招生辦法改選
- 自資學位、副學士及高級文憑
- 職業訓練局
- 工作
- 海外升學
 - 內地、台灣升學
- 重讀中六
- 應用教育文憑及其他多元出路

放榜日備忘清單

- 基本
 - 身份證、相片、文具
 - 口罩（帶多幾個），水
 - 智能電話(數據用量+速度)（後備電／充電裝置）
- 適量現金約 \$2,000（交通、報名費）
- 聯招選科課程排序（最新）
- 專上院校有條件取錄通知確認電郵
- 出路指南
- 校內成績表（正本及影印本）、SLP
- 其他已報名的升學／訓練選擇文件

網上報名

- 中英文名
- 中英文地址
- 身份證 + 身份證號碼
- 電郵（確保能夠登入）
- 耳機
- 電話外置充電器
- 校內成績表、SLP（電子版本）

- [準備網上面試](#)

7月19日放榜安排

時間	程序	地點
- 08:00 – 08:15	- 回校準備，不要遲到	301-305
- 08:15 – 09:30	- 家長及親友登記	306
- 08:15 – 08:30	- 放榜資訊報告	301-305
- 08:30 – 08:45	- 為學生禱告 - 表揚優異學生	301-305
- 08:45 – 09:15	- 分發成績 - 文憑試成績單 - 校內成績表 - 學生學習概覽	301-305
- 09:15 – 11:00	- 升學及就業輔導諮詢攤位	圖書館
- 08:30 – 12:00	- 網上查閱升學資料及進行網上報名(提供 iPad)	AD1
- 08:30 – 12:00 - 14:00 – 16:00	- 申請留班 - 覆查試卷	校務處

放榜後其他支援

日期	事項	地點
19/7 – 26/7	升學及就業查詢熱線	致電回校聯絡
19/7 09:15– 11:00	升學諮詢攤位	圖書館
19/7 – 21/7	升學推薦信申請	校務處
19/7 – 21/7	查卷	校務處： • <u>吳道喜</u> 副校長
19/7 – 21/7	申請重讀中六	校務處： • <u>吳道喜</u> 副校長

諮詢攤位 09:15– 11:00

- 生涯規劃部

- JUPAS + 高級文憑 + 副學士 (葉文駿老師、鄧啟麟老師)
- 高級文憑 + 副學士+毅進文憑 + 基礎文憑
(顏昭洋老師、蘇詩雅老師、許麗淳老師)
- 台灣 + 內地 + 海外升學 (楊天穎老師、楊浩鈞老師)

- 校外機構

- 職業訓練局

成績覆核安排

- 吳道喜副校長
- 地點：校務處
- 2023-07-19至 21 (08:30 – 16:00)
- 登記後 7 天內繳交相關費用
- 覆核結果：**8月中旬**

成績覆核安排

	科目	學校考生
積分覆核	語文科目	\$237
	非語文科目	\$199
重閱答卷	組合科學分部	\$475
	非語文科目	\$790
	語文科目（口試除外）	\$947
	語文科目分部（口試除外）	\$379
	語文科目口試	\$757

放榜後其他支援

- 推薦信申請
 - 地點：校務處
 - 7月19日至21日
 - 08:30 – 16:00
 - 向校務處填寫申請表格

- 升學及就業查詢及輔導
 - 7月19日至21日
 - 09:00 – 18:00
 - 致電回校，向生涯規劃部老師聯絡

先規劃，後出發

- 成績預估
 - 高於預期
 - 合乎預期
 - 低於預期

- 如何打算
 - 課程可報？

- 預備你的多元升學出路

DSE 放榜「懶人包」

請客觀地預測自己文憑試的表現。若如願考獲該成績，你有何打算？
升讀大學/大專/職業訓練課程？讀什麼學科？在哪間院校修讀？請認真完成下表，規劃前程。

姓名：_____ 班別：_____ ()

計劃一

科目	中文	英文	數學	通識	M1/M2				例：物理
預期成績									5

選擇	聯招課程	興趣程度	其他大學有 同一專業嗎？	課程入學要求	優先考慮科目/ 計分較重科目	面試安排	過往三年收生成績/Band	2020 學額
例	JS4401 CUHK Engineering	★★★★☆	HKU, UST, PolyU, CityU, THEi, IVE(HD)...	Math – Lv 3 Any 1 of M1/M2/BIO/ CHEM/CS/PHY – Lv 3 Any 1 subj or M1/M2 – Lv 3	Best 5 Math (x 1.5); M12 (x 1.75); BIO, CHEM, CS, DAT, ICT, PHY (x 1.5); LS (x 0.5)	Mid - late June	(2019) – nearly all band A UQ = 44445*5 (23), Med = 4454(M2-3)53 (22), LQ = 444454 (21)	304
A1		★★★★☆						
A2		★★★★☆						
A3		★★★★☆						
A4		★★★★☆						
A5		★★★★☆						
A6		★★★★☆						

©香港輔導教師協會 DSE 放榜「懶人包」

放榜資訊

http://334.edb.hkedcity.net/S6_webpage

2023 香港中學文憑考試 放榜資訊



2023 文憑試及 放榜提示 一覽



指南針

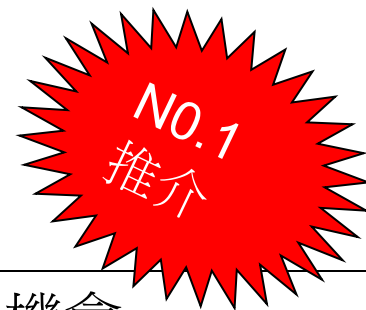


2023 文憑試及放榜 提示一覽



e導航課程搜尋工具

<http://enavigator.edb.hkedcity.net>



- ◆ 根據學習範疇及院校，搜尋本港院校所提供的升學機會。
- ◆ 新學制的學生適用
- ◆ e導航有3個版本：網頁版 / 手機網頁版 / 智能手機APP





e導航課程搜尋工具

<http://enavigator.edb.hkedcity.net>

搜尋結果

我們已根據你所選擇的學習範疇和院校找出符合你要求的課程，並按其資助類別及程度分類。你可點擊相關數字查閱課程清單。

課程	公帑資助課程數目	自資課程數目
學士學位	13	3
高級文憑或副學士學位	12	1

除上述課程外，根據你所輸入的學習範疇及院校，你也可以查閱資歷名冊或級別文憑課程。

資歷名冊中的課程

級別七 例子：博士	6
級別六 例子：深造證書、深造文憑、碩士	65
級別五 例子：學士	19
級別四 例子：高級文憑、副學士	56
級別三 例子：文憑	41
級別二 例子：證書	2
級別一 例子：證書	0

課程

1. 工程學博士(建造工程)
2. 建築學哲學博士
3. 環境科學哲學博士
4. 哲學博士 - 建築學系
5. 哲學博士 - 房地產及建設系

院校

- 香港城市大學
- 香港中文大學
- 香港中文大學
- 香港大學
- 香港大學

課程

1. 房屋學文學碩士
2. 建造管理學碩士(建造項目管理)
3. 能源及環境理學碩士
4. 環境科技理學碩士

院校

- 香港城市大學
- 香港城市大學
- 香港城市大學
- 香港城市大學

課程

1. 建築工程榮譽工學士(屋宇裝備工程)
2. 建築工程榮譽工學士(建造工程及管理)
3. 建築工程榮譽工學士(結構及土力工程)
4. 建築學榮譽理學士
5. 測量學榮譽理學士

院校

- 香港城市大學
- 香港城市大學
- 香港城市大學
- 香港城市大學
- 香港城市大學

課程

1. 設計學副學士學位(平面設計)課程
2. 設計學副學士學位(室內建築)課程
3. 建築學/屋宇裝備工程學/建造工程及管理學/測量學副理學士

院校

- 明愛白英奇專業學校
- 明愛白英奇專業學校
- 香港城市大學

課程

1. 樓宇維修保養督導單元證書課程
2. 園林設計及管理高等專業文憑課程
3. 立體模型及渲染(建築及室內設計)專業文憑課程

院校

- 香港職工會聯盟培訓中心
- 香港中文大學 - 專業進修學院
- 香港中文大學 - 專業進修學院

課程

1. 一年制基礎文憑(營造及屋宇裝備分流)
2. 中專教育文憑(建造工程)

院校

- 職業訓練局
- 職業訓練局

聖公會李炳中學

e-導航

導航
香港城市大學政府
數碼局

- 搜尋課程
- 關於e導航
- 如何使用
- 最新消息
- 下載APP
- 重要資料

WAC AA
WCAI 2.0

V 2.0.0



計劃未來升學

最新消息

03.06.2016
課程資料庫已更新 (版本76)

19.04.2016
多元出路資訊Show 2016 將於5月4至5日在九龍灣國際展貿中心舉行

11.12.2017
2017課程資料庫已更新

11.12.2017
數碼局再獲內閣第十屆行政長官委任為入息審查諮詢計劃

搜尋結果

如欲儲存或輸入資料，請以你的電郵地址或香港教育城帳戶登入。

課程詳情

課程編號	JS1201
課程名稱	建築學及土木工程學系
院校	香港城市大學
獲授的資格 (以下其中一項)	工學士(建築工程) 工學士(土木工程) 理學士(測量學)
課程類別	學士
資歷架構級別	5
學習範疇	建築、建築及城市規劃 工程及科技 理科
授課模式(全日制/兼讀制)	全日制
修業期(年)	4
學費(\$)*	HK\$42,100 (每學年)
由院校提供的非政府資助	是
相關連結	http://www.admo.cityu.edu.hk/programme/JS1201
最後更新日期	29 Dec 2017

搜尋課程

學習範疇

本工具搜尋結果只作參考用途，請參閱各院校的相關網址查詢最新的課程內容。

全部

- 建築、建築及城市規劃
- 人文科學及語言
- 美容、美髮、家政、個人護理
- 商業及管理
- 電腦科學及資訊科技
- 經濟、會計、財務及投資
- 教育、師資訓練及運動科學
- 工程及科技
- 藝術、設計、表演藝術及創意媒體
- 綜合教育
- 酒店、旅遊及款待服務
- 法律
- 大眾傳播、傳播及新聞
- 資料及護理科
- 理科
- 保安及紀律部隊
- 服務
- 社會科學
- 運輸及物流

選擇院校

點選選擇院校搜尋結果

搜尋結果

你所選擇的公帑資助學士學位課程如下，你可輸入你的香港中學文憑考試成績

香港中學文憑考試成績

你所輸入的香港中學文憑考試成績(如有)符合相關課程的最低入學要求將以✓

詳情請參閱相關告示。

1 - 20

課程

1. 建築學及土木工程學系
2. 物理學系
3. 建築學
4. 社會科學
5. 屋宇設備工程學(榮譽)工學士學位
6. 土木工程學(榮譽)工學士學位
7. 環境工程與可持續發展學(榮譽)工學士學位
8. 土地測量及地理資訊學(榮譽)理學士學位
9. 建築工程及管理學(榮譽)理學士學位
10. 測繪及地理資訊學(榮譽)理學士學位
11. 物業管理學(榮譽)理學士學位

Search Result

According to your desirable Area of Study and Institution, the programmes are extracted and categorised according to the types of funding and level of study. You may click on the figure to browse the list of programmes.

Number of Programmes	Publicly-funded	Self-financing
Bachelor Degree	4	0
Higher Diploma or Associate Degree	5	17

其他有用資源推介

放榜前做好準備

學友社出路指南電子版

學友社
Hok Yau Club

第1冊
專為非聯招學士課程

出路指南 2023
Prospect Guide 2023

升學專家分析輔導
副學位巡禮

聯招改選全攻略
綜觀非聯招學士課程

學生資訊網站
student.hk

學友社學生專線 2503 3399
香港電訊資助 逢星期二、五 | 下午4至6時

出路指南2023 快速導覽

學友社
Hok Yau Club

第2冊
專為中六同學及高中學生

出路指南 2023
Prospect Guide 2023

中六重讀資訊
應用教育文憑全面體
多元進修途徑

留學漫遊
職訓及就業情報

學生資訊網站
student.hk

學友社學生專線 2503 3399
香港電訊資助 逢星期二、五 | 下午4至6時

出路指南2023 快速導覽

高級文憑 升學·就業 多元出路

高級文憑 現正招生
中六同學立即報名

96% 成功升讀本地/海外
大學學士學位*

90% 就業率*

90+ 政府資助課程 涵蓋7大專業
健康及生命科學 | 商業 | 幼兒-長安社會服務 | 設計 | 工程 | 酒店及旅遊 | 資訊科技

2897 6111 | 2836 1688

學友社到校服務 www.hyc.org.hk/SchoolService

職能發展
升學輔導
家長教師支援
生涯規劃

2897 6111 | 2836 1688

領取實體物資



教育 / DSE專區

DSE放榜錦囊 | 七大項資訊與重要日期 必備文件及JUPAS改選懶人包

撰文：容奇仁

出版：2023-07-13 16:24 更新：2023-07-13 16:25



01 教育

DSE放榜2023 懶人包

DSE 2023

7.19 放榜流程 + 打風安排

附詳盡重要日程、必備文件 Checklist

FIND OUT HOW AN AUTOMOTIVE BRAND DROVE GREATER BRAND LIFT WITH CONNECTED TV

GET KEY INSIGHTS

theTradeDesk

熱門文章

查看更多 >

DSE放榜錦囊 | 七大項資訊與重要日期 必備文件及JUPAS改選懶人包

廣告 | brands should double down on retail media this year

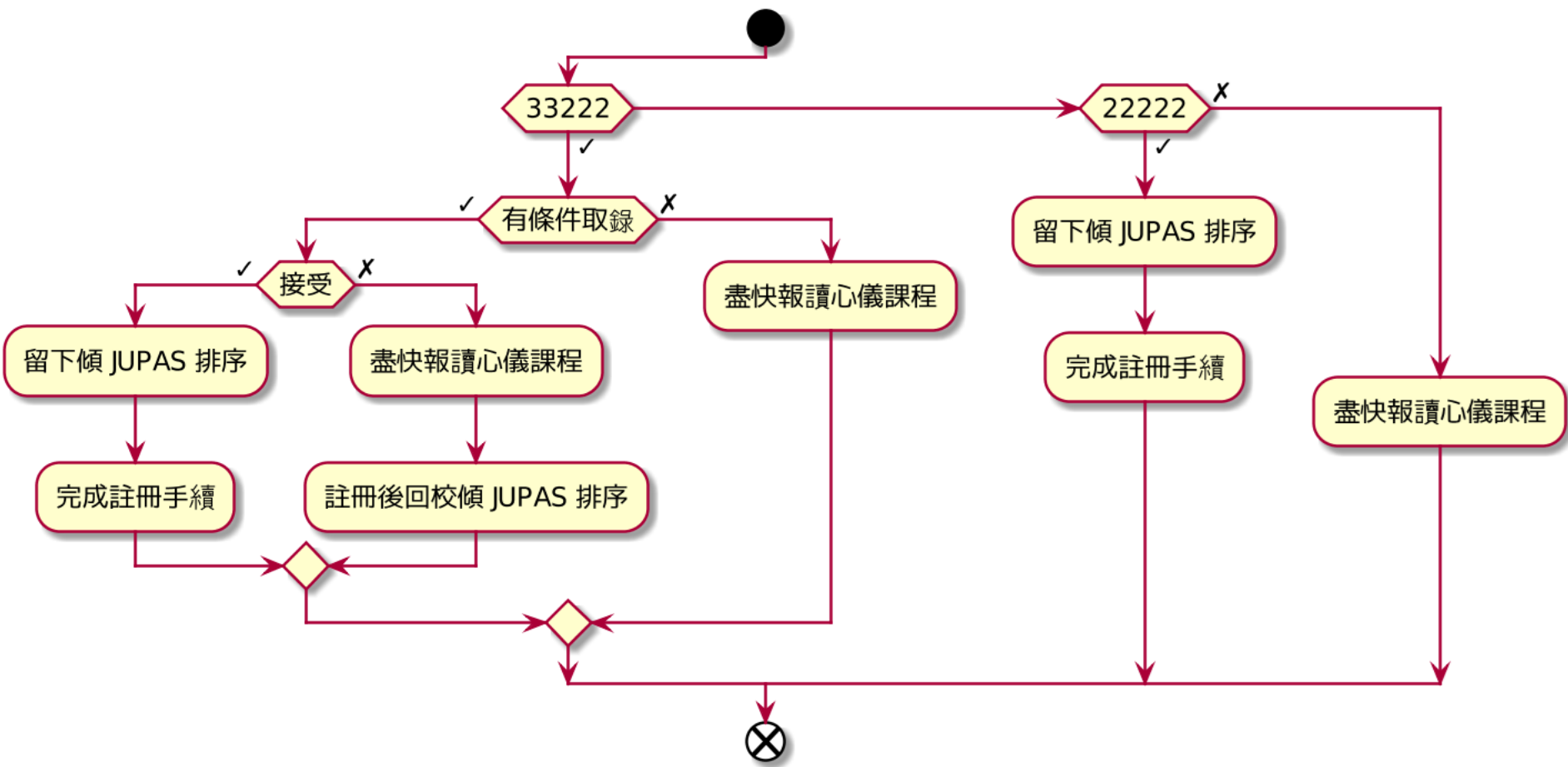


文憑試放榜前後重要日程

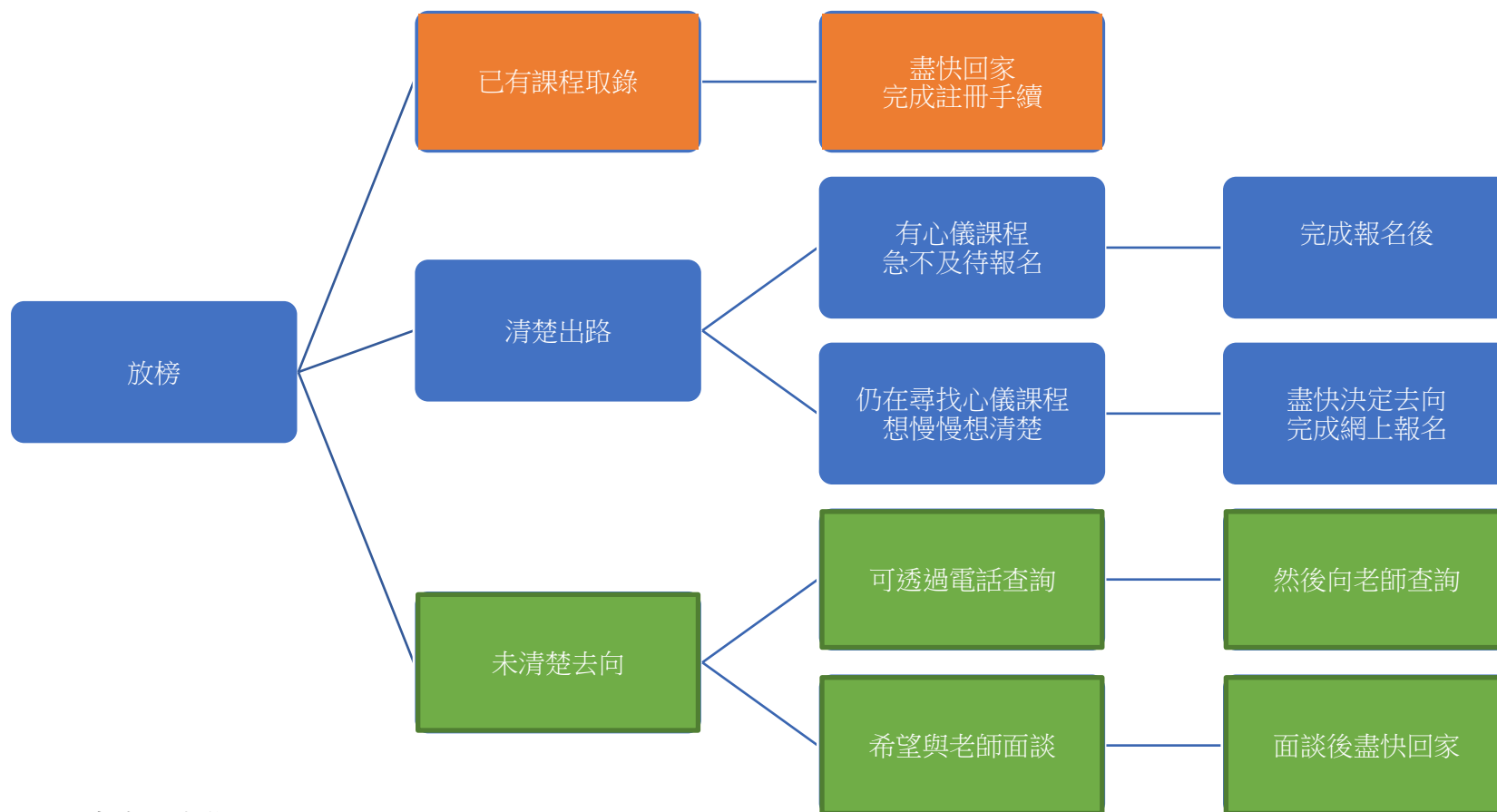
取錄結果／接納取錄／註冊

日期	事項
大學聯合招生辦法	
7月20日至22日	按個別指定時段內 更改 已選報的 課程選擇
8月9日	大學聯合招生辦法 公布正式遴選 結果
8月10日	獲正式遴選取錄資格的申請人 繳交留位費 的最後限期
8月17日 (09:00 – 18:00)	於 香港中學文憑考試成績覆核 取得更高的科目等級的申請人可透過「大學聯招辦法」帳戶遞交要求重新考慮入學申請給予取錄資格／較高次序的課程取錄資格
8月24日	大學聯合招生辦法公布申請 重新考慮覆核後成績的遴選結果 ；獲取錄資格／較高次序的課程取錄資格的申請人需於同日繳交留位費以確定接納取錄資格
8月28日	大學聯合招生辦法 公布補選結果 ；獲補選取錄資格的申請人需於同日繳交留位費以確定接納取錄資格

日期	事項
參與E-APP的院校	
7月初	申請人如符合入學要求，便有機會從院校獲得 <u>有條件錄取／暫錄取資格</u>
7月19日起	院校發放確認通知
7月24日12:00前	獲院校錄取的申請人 <u>繳交留位費</u> ／註冊費的限期
職業訓練局	
6月至7月	公佈遴選結果（有條件取錄）
6月24日至7月18日	第五階段入學申請
7月19日9:00至16:00	有條件錄取結果確認接受
7月19日至24日	於網上參加 <u>統一收生計劃</u>
7月24日12:00前	辦妥註冊手續（ <u>繳交留位費</u> ）的限期
應用教育文憑課程	
7月17日16:00	網上 <u>申請</u> 應用教育文憑課程 <u>限期</u>
7月18日起	電郵通知 <u>取錄結果</u>



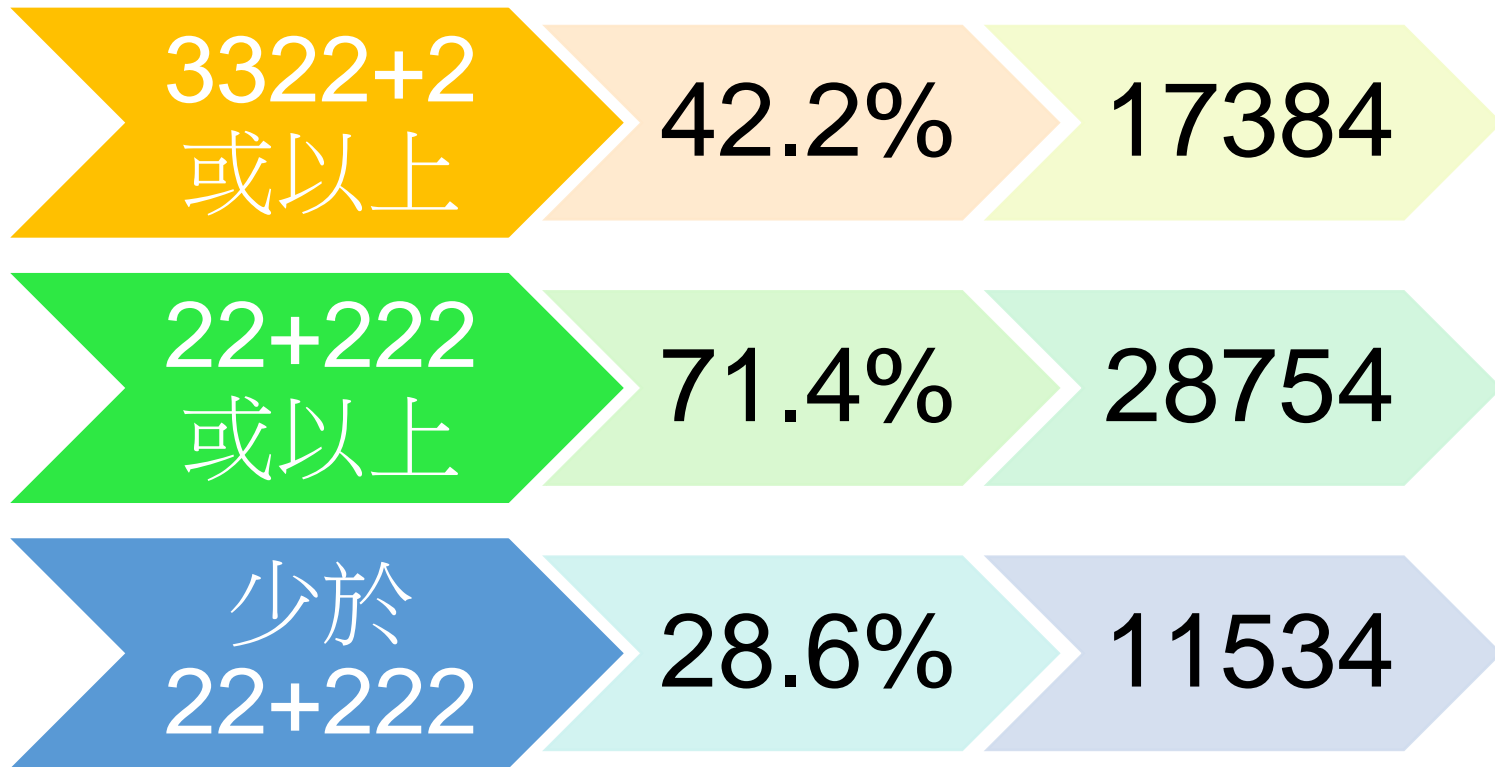
應盡量利用網上報名及面試





註：數字包括「指定專業 / 界別課程資助計劃」(SSSDP) 學額。

DSE 表現2022



最佳五科的積點分佈

Grade point distribution in the best five subjects

最佳五科總積點 Total grade points in the best five subjects		日校考生應考最少五科甲類學科／乙類學科 Day school candidates taking at least five Category A / B subjects					
		任何五科# Any five subjects#			四個核心科目及 一個選修科目 Four core subjects and one elective subject		
		男生 Male 20 298	女生 Female 19 990	總數 Total 40 288	男生 Male 20 298	女生 Female 19 990	總數 Total 40 288
(a)	12 – 14	256 (1.3%)	451 (2.3%)	707 (1.8%)	304 (1.5%)	502 (2.5%)	806 (2.0%)
(b)	15 – 17	1 344 (6.6%)	1 919 (9.6%)	3 263 (8.1%)	1 579 (7.8%)	2 147 (10.7%)	3 726 (9.2%)
(c)	18 – 20	2 092 (10.3%)	2 857 (14.3%)	4 949 (12.3%)	2 392 (11.8%)	3 132 (15.7%)	5 524 (13.7%)
(d)	21 – 23	1 659 (8.2%)	2 277 (11.4%)	3 936 (9.8%)	1 651 (8.1%)	2 138 (10.7%)	3 789 (9.4%)
(e)	24 – 26	1 018 (5.0%)	1 225 (6.1%)	2 243 (5.6%)	952 (4.7%)	1 105 (5.5%)	2 057 (5.1%)
(f)	27 – 29	640 (3.2%)	644 (3.2%)	1 284 (3.2%)	438 (2.2%)	534 (2.7%)	972 (2.4%)
(g)	30 – 32	353 (1.7%)	337 (1.7%)	690 (1.7%)	158 (0.8%)	197 (1.0%)	355 (0.9%)
(h)	33 – 35	158 (0.8%)	89 (0.4%)	247 (0.6%)	46 (0.2%)	44 (0.2%)	90 (0.2%)

表 3e : 2022 年文憑試最佳五科的積點分佈 (有關本地學士學位課程入學要求的成績統計)

Table 3e : 2022 HKDSE Grade point distribution in the best five subjects
(Statistics related to admission to local undergraduate degree programmes)

最佳五科總積點 Total grade points in the best five subjects	日校考生應考最少五科 甲類學科 / 乙類學科 Day school candidates taking at least five Category A / B subjects			全體考生應考最少五科 甲類學科 / 乙類學科 All candidates taking at least five Category A / B subjects		
	男生 Male 20 298	女生 Female 19 990	總數 Total 40 288	男生 Male 21 387	女生 Female 20 788	總數 Total 42 175
(a) 10 – 12	29 (0.1%)	52 (0.3%)	81 (0.2%)	30 (0.1%)	54 (0.3%)	84 (0.2%)
(b) 13 – 15	532 (2.6%)	867 (4.3%)	1 399 (3.5%)	548 (2.6%)	886 (4.3%)	1 434 (3.4%)
(c) 16 – 18	1 736 (8.6%)	2 417 (12.1%)	4 153 (10.3%)	1 799 (8.4%)	2 474 (11.9%)	4 273 (10.1%)
(d) 19 – 21	2 044 (10.1%)	2 863 (14.3%)	4 907 (12.2%)	2 085 (9.7%)	2 901 (14.0%)	4 986 (11.8%)
(e) 22 – 24	1 405 (6.9%)	1 831 (9.2%)	3 236 (8.0%)	1 431 (6.7%)	1 853 (8.9%)	3 284 (7.8%)
(f) 25 – 27	874 (4.3%)	993 (5.0%)	1 867 (4.6%)	887 (4.1%)	1 011 (4.9%)	1 898 (4.5%)
(g) 28 – 30	562 (2.8%)	540 (2.7%)	1 102 (2.7%)	564 (2.6%)	546 (2.6%)	1 110 (2.6%)
(h) 31 – 33	267 (1.3%)	231 (1.2%)	498 (1.2%)	268 (1.3%)	231 (1.1%)	499 (1.2%)
(i) 34 – 35	89 (0.4%)	45 (0.2%)	134 (0.3%)	89 (0.4%)	45 (0.2%)	134 (0.3%)

香港輔導教師協會
Hong Kong Association of Careers Masters and Guidance Masters

首頁 協會資料 專業發展 升學、就業及政策資訊 學生活動 個人生涯規劃資源站 專業興趣評估工具網上平台 出版

JUPAS STATISTICS

HKACMGM
JUPAS Statistics

4C+1X Score Best5 Score 2C+3X Score Band CHI ENG Math LS M1 M2 M1/M2 PHY CHE

4C+1X Score	Best5 Score	2C+3X Score	Band	CHI	ENG	Math	LS	M1	M2	M1/M2	PHY	CHE
15	16	16	A	3	4	2	3					
16	16	16	A	3	3	3	4					
17	18	18	A	3	4	3	3					
17	17	17	A	3	4	3	3					
18	18	18	A	4	4	4	3					
18	18	18	A	3	3	4	4					3

訂購生涯規劃工具，請按此處

JUPAS改選策略

教資會資助學士課程

院校	入學等級要求									
	必修科目				選修科目	應用學習	其他語言	數延單元	備註	
	中	英	數	通						
 香港大學	3	3	2	2	3	3	+(優異 I/II)	Y 達E級	Y 達3級	申請人可選擇修讀兩個甲類選修科目，或一個甲類選修科目加數學延伸單元 / 丙類其他語言科目以符合申請入學最低要求。
 香港中文大學	3	3	2	2	3	3	+(優異 I/II) 部分課程	Y 達E級	Y	申請人可以修讀四個核心科目加兩個選修科目，或四個核心科目加一個選修科目及數學延伸單元以符合申請入學最低要求。
 香港科技大學	3	3	2	2	3	3	+(優異 I/II)	N	Y	
 香港理工大學	3	3	2	2	3	3	✓(優異 I) 部分課程	Y 達E級	Y	部分課程接納以指定「應用學習科目」達優異 I 或以上以符合一個選修科目要求。
 香港浸會大學	3	3	2	2	3	3	✓(優異 I) 部分課程	Y 部分課程	Y	部分課程接納以「應用學習科目」達優異 I 及 / 或「其他語言課程」達指定等級以符合第二個選修科目要求。如未能於英語科目成績達最低入學要求，可以 GCE O / AS / A Level、TOEFL、IELTS 或 Cambridge English C1 Advanced/C2 Proficiency 等成績取代。
 香港城市大學	3	3	2	2	3	3	✓(優異 I/II) 部分課程	Y 達E級	Y	部分課程接納以指定「應用學習科目」及指定等級以符合一個選修科目要求。少部分課程不接納以「其他語言課程」來符合選修科目要求。若同學同時持有數學(延伸1及2)成績，只會視為一門科目成績計算。
 嶺南大學	3	3	2	2	2		+(達標) 部分課程	Y 達E級	N	數據科學(榮譽)理學士入學等級要求：數學等級要求為第3級；及接受以數學(延伸1或2)成績代替選修科目要求
 香港教育大學	3	3	2	2	2		✓(優異 I) +(達標)	Y 達E級	Y	「應用學習」入學等級要求不適用於應用學習中文。

2022 JUPAS offer (Among 38955 students)

	Degree + Sub-degree
UGC-funded	15857
SSSDP	3465
Total	19322

- 考獲**33222**或更佳
 - 必須做好**JUPAS** 改選
 - 找**葉文駿**老師或**鄧啟麟**老師
- 好好利用**5入5出**機制

Distribution of Main Round Offer by Band (2022)

2022

Total no. of applicants (As at the Day of Announcement of Main Round Offer Results):	39,523
No. of applicants with Main Round offers: (including UGC-funded full-time bachelor's degree programmes / HKMU self-financing full-time bachelor's degree programmes / EdUHK UGC-funded full-time higher diploma programme)	15,857 (40.12%)

Distribution of Main Round Offers by Band

Band	No. of Applicants with Main Round Offers
A	14,212 (89.63%)
B	916 (5.78%)
C	317 (2.00%)
D	225 (1.42%)
E	187 (1.18%)
Total	15,857 (100%)

放榜後，20個選擇，點揀？

Band/ Choice	% 2021 intake	% 2022 intake
A1	82.27	89.63
B2	6.85	5.78
B3		

七大考慮因素...

1. 個人興趣
2. 比較及考慮各大學同一專業的課程
3. 課程入學要求 (科目、成績、計分方法)
4. 優先考慮科目/計分較重科目
5. 面試安排
6. 過往三年收生成績 / Band
7. 學額

Band	Choice No.	院校
A	1	
	2	
	3	
B	4	
	5	
	6	
C	7	
	8	
	9	
	10	
D	11	
	12	
	13	
	14	
	15	
E	16	
	17	
	18	
	19	
	20	

A1	「搏科」— 一心儀，但成績未及的科目， HKAL scenario - e.g. 低於其lower quartile
A2	「正路」— 有把握之科目，i.e. HKAL scenario - 成績與其median/ lower quartile 相若
A3	「穩入」— 有十足把握之科目，i.e. HKAL scenario - 成績較其median/ lower quart. 高
B4	「穩入」— 有十足把握之科目，i.e. HKAL scenario - 成績較其median 高
...	...

自資學位及副學位課程

重要提醒：經EAPP報讀的同學

- 若取得多於一個「有條件取錄」學額，應於這段時間認真思考選取哪一個作「保險」，並於限期前繳交一個學位的留位費。
- 繳交留位費不等於完成手續。必須必須親身到院校登記入學。



還未報名？

2017 年聯招以外的全日制經評審副學位及學士學位課程申請資訊及收生安排¹

(申請入讀一年級的應屆香港中學文憑考試考生或聯招申請者)

(截至 2016 年 12 月 16 日)

申請資訊					
申請費用 ²	申請地點 (如非經 E-APP 申請)	查詢電話	電郵	留位費/ 註冊費	繳交留位費/ 註冊費的期限 ⁴
每 100 元	新界將軍澳翠嶺路 18 號	3653 6600	registry@cihe.edu.hk	5,000 元	2017 年 7 月 17 日中午

- 盡快向院校申請
- 網上報名／上門報名
- 截止日期：通常為八月中／下旬
- 參考資料
- <https://www.cspe.edu.hk/tc/institution-list.page>

首頁 > 收生成績

收生成績



全日制經本地評審自資專上課程

學年

2017/18



院校

全部



學科類別

全部



學科級別

學士學位課程

副學士學位課程

學士學位

高級文憑課程

副學士學位課程

清除

提交

顯示 10 行

 PDF

 Excel

收生成績

<https://www.cspe.edu.hk/tc/admission-scores.page>

部分院校報名方式：



網上報名

文憑試乙類及丙類入學要求2023



聯招以外的全日制經評審副學位及學士學位課程申請資訊及收生安排20230308

明愛社區書院	http://www.cice.edu.hk
明愛專上學院	https://www.cihe.edu.hk/tc/home/index.html
明德學院	http://www.centennialcollege.hku.hk
珠海學院	http://www.chuhai.edu.hk
香港伍倫貢學院	https://www.uowchk.edu.hk/
香港恆生大學	https://www.hsu.edu.hk/hk/
港專學院	https://hkctpts.edu.hk/tc/abouthkct/ctihe
香港大學專業進修學院保良局何鴻燊社區書院	http://www.hkuspace-plk.hku.hk
香港藝術學院 (香港藝術中心附屬機構)	https://www.hkas.edu.hk/
香港浸會大學 - 國際學院 - 持續教育學院	http://www.hkbu.edu.hk http://www.cie.hkbu.edu.hk http://www.hkbusce.hk
香港能仁專上學院	http://www.ny.edu.hk/
香港專業進修學校	http://www.hkct.edu.hk/he
香港科技專上書院	http://www.hkit.edu.hk
香港大學專業進修學院	http://hkuspace.hku.hk/

嶺南大學 -- 嶺南大學持續進修學院	http://www.ln.edu.hk/life/
香港中文大學 - 專業進修學院	http://www.scs.cuhk.edu.hk/hd
香港教育大學	http://www.ied.edu.hk
香港理工大學 - 香港專上學院	http://www.hkcc-polyu.edu.hk
香港都會大學 - 李嘉誠專業進修學院	http://www.ouhk.edu.hk/lipace
東華學院	http://www.twc.edu.hk
職業訓練局-香港專業教育學院/香港知專設計學院	http://www.vtc.edu.hk
職業訓練局-香港高等科技教育學院	http://www.vtc.edu.hk
耀中幼教學院	https://www.yccece.edu.hk/tc/
青年會專業書院	http://www.ymca.edu.hk

參考資料

- JUPAS 以外全日制本地學士課程
 - 學友社 p 105 – 127
- 副學士及高級文憑
 - 學友社 p 141 – 166

VTC學位及高級文憑課程

文憑至學士學位 貫通升學階梯



DSE成績*

33222+

高科院
Thei
學士學位

本地/海外
大學學士學位

高科院
Thei SHAPE
銜接學士學位

22222+

IVE 壹 ICI CCI

高級文憑

<22222

IVE
基礎課程文憑

YOUTH COLLEGE
青年學院
職專文憑

SBI
應用教育文憑

CCI ICI
酒店及旅遊/
廚藝文憑

* 詳細入學條件，請瀏覽VTC入學網頁：www.vtc.edu.hk/admission

VTC收生統計2021

VTC收生統計



文憑試5科成績平均分

* 包括中文、英文、數學及通識科成績計算

** 包括中文及英文科成績計算

16分



學士學位*

14分



高級文憑**

9分



基礎課程文憑

6分



職專文憑

資料截至2021年10月

2021年最受歡迎課程 (第一課程選擇)



學士學位課程

SSSDP課程

運動及康樂管理；廚藝及管理；時裝設計

自資課程

酒店營運管理；廣告；營養及健康管理

高級文憑課程 (按學科分類)

健康及生命科學

- 配藥學
- 醫療保健
- 體適能及運動營養學

商業

- 會計及商業分析
- 市場學及顧客分析
- 人力資源管理及人才分析

幼兒、長者及社會服務

- 社會工作
- 幼兒教育
- 特殊幼兒照顧及融合教育

設計

- 建築、室內及園境設計 (科目組)
- 電影電視及攝影
- 插畫設計

工程

- 土木工程
- 電機工程
- 屋宇裝備工程學

酒店及旅遊

- 酒店及餐飲業管理
- 西式包餅及糖藝
- 運動教練學

資訊科技

- 軟件工程
- 遊戲及動畫
- 遊戲軟件開發

DSE放榜期間收生安排



已報名並獲「有條件取錄」

「有條件取錄」轉換結果

7月19日(三) 上午9時 於 s6portal.vtc.edu.hk 公布

正式取錄

未符合「有條件取錄」要求/
不接受獲派的學位

未獲
有條件取錄

新申請人

確認接受學位
7月19日(三)
(上午9時至下午4時)

參加統一收生計劃

7月19日 - 21日 上午9時至下午6時
7月22日 - 24日 上午9時至中午12時

詳情將於7月上旬
在入學網頁公布
www.vtc.edu.hk/admission

獲取錄

完成註冊手續 (7月24日(一) 中午12時前)

上列所述各項日期及安排或會因應文憑試或放榜日安排上的變更而有所修訂，最新資料請參閱入學網頁

課程	一般入學條件
<u>學士學位</u>	<ul style="list-style-type: none"> • 香港中學文憑考試英國語文及中國語文成績達第三級或以上；及數學、通識教育及一科選修科目成績達第二級或以上；或 • 同等學歷
<u>高級文憑</u>	<ul style="list-style-type: none"> • 香港中學文憑考試五科成績達第二級或以上，包括英國語文及中國語文；或 • VTC基礎文憑 (級別三) / 基礎課程文憑；或 • VTC中專教育文憑 / 職專文憑；或 • 毅進文憑；或 • 同等學歷
<u>基礎課程文憑</u>	<ul style="list-style-type: none"> • 完成中六 (新高中學制)；或 • 同等學歷
<u>職專文憑</u>	<ul style="list-style-type: none"> • 完成中六 (新高中學制)；或 • 同等學歷

DSE放榜期間收生安排

已報名並獲「有條件取錄」

未符合「有條件取錄」要求/
不接受獲派的學位

參加統一收生計劃

7月19日 – 21日 上午9時至下午6時

7月22日 – 24日 上午9時至中午12時

獲取錄

完成註冊手續
(7月24日中午12時前)

未符合「有條件取錄」要求

10:25

VTC VTC中六入學申請平台

參加「統一收生計劃」

你的入學申請狀況 重要資訊 / 派位狀況 1 其他資訊

- 遞交/查看入學申請表
- 上載申請費繳費收據
你已繳付申請費
- 參加「統一收生計劃」
- 查閱「統一收生計劃」申請處理狀況
- 下載「新生入學留位費繳費通知書」
- 上載「留位費繳費收據」以辦理註冊學位手續
- 學位註冊手續處理中
- 填寫新生註冊系統資料

不接受獲派的學位

10:09

VTC VTC中六入學申請平台

確認接受學位

你的入學申請狀況 重要資訊 / 派位狀況 其他資訊

- 遞交/查看入學申請表
- 上載申請費繳費收據
你已繳付申請費
- 或
- 確認接受學位
- 參加「統一收生計劃」
- 查閱確認接受學位狀況
- 或
- 查閱「統一收生計劃」申請處理狀況
- 下載「新生入學留位費繳費通知書」
- 上載「留位費繳費收據」以辦理註冊學位手續

DSE放榜期間收生安排



新申請人
(須要先進行新用戶登記，
填妥個人資料、
學歷及文憑試成績)

參加統一收生計劃

7月19日 – 21日 上午9時至下午6時
7月22日 – 24日 上午9時至中午12時

獲取錄

完成註冊手續
(7月24日中午12時前)

12:25

VTC 新用戶登記

VTC中六入學申請平台
(適用於報讀VTC全日制學士學位、高級文憑、基礎課程文憑、職專文憑及文憑課程)

以登記電郵登入 以個人資料登入

已登記電郵地址
例如: abc@yahoo.com.hk

密碼

584669

輸入驗證碼

登入

新用戶登記

12:36

新用戶登記

姓(以英文填寫)
e.g. CHAN

名(以英文填寫)
e.g. Tai Man

沒有中文姓名

中文姓名
中文姓名

證件類型和號碼
香港身份證

A123456 (9)

出生日期
6 五月 2003

手提電話號碼
手提電話號碼
(VTC 會以短訊發放重要通知)

其他電話號碼

12:39

VTC 中六入學申請平台

你的入學申請狀況 重要資訊 / 職位狀況 其他資訊

- 遞交/查看入學申請表
- 上載申請費繳費收據
您已繳付申請費
- 參加「統一收生計劃」
- 查閱「統一收生計劃」申請處理狀況
- 下載「新生入學留位費繳費通知書」
- 上載「留位費繳費收據」以辦理註冊學位手續
- 學位註冊手續處理中
- 填寫新生註冊系統資料

職學計劃



職學計劃

<http://www.vtc.edu.hk/earnlearn>

有學有賺	計劃期間，學員一面接受在職培訓，一面讀書進修，獲取穩定收入及認可學歷
全面專業支援	一站式就業輔導及工作配對
完成計劃月薪過萬	完成「職專教育文憑」並成功銜接高級文憑的畢業學員，月薪不少於\$8000
靈活貫通進修階梯	完成計劃後可銜接更高學歷，向專業路邁進

職學計劃

機電業及建造業 — 職專教育文憑

行業及相關課程	計劃安排				津貼及薪金
	第1年	第2年	第3年	第4年	
工程和科技 土木工程 建造管理學 電機工程 機械工程學 屋宇裝備工程學 電腦及電子工程 測量學 電機工程 機械工程學 屋宇裝備工程學 土木工程 電腦及電子工程	PT 	PT 	PT 		於學徒訓練期內，學員可獲得： <ul style="list-style-type: none"> 「職學金」：\$30,800 每月薪金不少於： \$9,000 (適用於高級文憑課程) \$8,000 (適用於職專文憑及基礎課程文憑) 每月政府津貼平均 \$2,500* (上限為\$90,000)
	FT	PT 	PT 		
設計、珠寶、創意工業 珠寶設計及科技^ 視覺傳意 - 出版設計及印刷媒體^ 主題公園及劇場創意科技					
工程和科技 雲端系統及數據中心管理 電訊及網絡科技 網絡安全 人工智能及手機軟件開發	FT	PT 	PT 		
醫療保健產業 復康服務 個人護理及美容產品學 配藥學					
運輸 汽車工程 航空及電子物流					
醫療保健產業 醫務中心營運 醫療保健					
檢測及認證 化驗科學					

適合中六或以上同

於學徒訓練期內，學員可獲得：

- 「職學金」：**\$30,800**
- 每月薪金不少於：
\$9,000（適用於高級文憑課程）
\$8,000（適用於職專文憑及
基礎課程文憑）
- 每月政府津貼平均 **\$2,500**^{*}
（上限為\$90,000）

應用教育文憑及其他多元出路

2023
DAE
招生概況

<https://www.dae.edu.hk/daepublic/courses/CourseCat.aspx>



3 個必修科目 + 2 個補充科目 + 1 個選修群組 (包含 3 個選修科目)

相當於 香港中學文憑考試 5 科 (包括中國語文和英國語文科) 第 2 級成績的資歷

升學

可報讀副學士和高級文憑課程

就業

可報考多個以香港中學文憑試 5 科 (包括中國語文和英國語文科) 第 2 級成績為入職學歷的公務員職位

3 個必修科目 + 2 個補充科目 (2 個選修科目中包括延伸數學) + 1 個選修群組
或 3 個必修科目 + 5 個補充科目

相當於 香港中學文憑考試 5 科 (包括中國語文、英國語文和數學科) 第 2 級成績的資歷

升學

可報讀以香港中學文憑試 5 科 (包括中國語文、英國語文和數學科) 第 2 級成績為入學資格的副學士和高級文憑課程

就業

可報考以香港中學文憑試 5 科 (包括中國語文、英國語文和數學科) 第 2 級成績為入職學歷的公務員職位

課程結構及修讀模式

學時	共600學時
修讀組合	3科必修科目 + 2科補充科目 + 3個選修科目 (共600學時) 或 3科必修科目 + 5科補充科目 (共600學時)
必修科目*	中國語文 (120學時) 英國語文 (120學時) 數學 (60學時)
補充科目*	生涯規劃 (60學時) 數碼公民 (60學時) 人際傳意與個人發展 (60學時) 延伸數學 (60學時) 科技創新技能 (60學時)
選修科目	同學需修讀一個選修群組 (共180學時的三科選修科目, 各科60學時) 各式各樣的選修科目由院校各自發展, 內容以實用為主, 範圍廣泛, 以迎合學員不同的興趣和性向。學員必須選擇修讀院校提供的其中一個選修科目群組 (當中包含三個各60學時的選修科目)。
修讀模式	全日制或兼讀制 [^]
修讀年期	全日制: 一年 兼讀制: 一般可於兩年內完成
畢業要求及頒發應用教育文憑的安排	<p>所有全日制及兼讀制的學員均須在所須科目分別取得整體評核及格, 並在每個科目的出席率達最少80%, 方符合畢業要求, 可獲發應用教育文憑。</p> <p>全日制: 學員須於同一院校完成所有科目, 方會獲發文憑。 兼讀制: 學員可報讀不同院校所提供的必須科目, 並於修畢每一科目後可獲發成績單及修業證明。在首次報讀選修科目時, 學員必須選擇其中一間院校提供的其中一個選修科目群組及補充科目組合, 而不能自行組合不同選修群組中的選修科目及補充科目組合來修讀。學員完成整個課程後, 可獲修讀時數最多的院校頒發應用教育文憑。</p> <p>全日制和兼讀制學員均須於修讀期間內參加至少10小時由自資高等教育聯盟認可及舉辦之全方位學習活動。</p>
重修安排	學員如於個別科目未能取得及格的成績, 可以兼讀制形式重新修讀該科目, 以達致畢業要求。惟不論全日制或兼讀制學員必須於首次入讀課程起計四年內完成所有科目, 否則不會獲發應用教育文憑。

組合1

必修科目 全選 3 科

- » 中國語文 (120學時)
- » 英國語文 (120學時)
- » 數學 (60學時)

補充科目 任選 2 科

- » 延伸數學# (60學時)
- » 人際傳意與個人發展 (60學時)
- » 數碼公民 (60學時)
- » 生涯規劃 (60學時)
- » 科技創新技能 (60學時)

選修群組 14 選 1，共 180 學時

- | | |
|-----------------|---------------|
| » 紀律部隊 | » 會計及金融學 |
| » 咖啡及西式甜品店營運 | » 基礎醫療護理 |
| » 運動教練及管理 | » 基礎牙科科學 |
| » 幼兒教育 | » 社會服務 |
| » 日本語言及流行文化 | » 公務員實務 |
| » 創意攝影 (商業及廣告) | » 樓宇電力及電子工程實務 |
| » 智能科技應用及手機程式設計 | » 建築設計及工程管理基礎 |

#成功修畢「延伸數學」，學歷相當於中學文憑考試5科 (包括中國語文、英國語文和數學科) 第2級程度

組合2

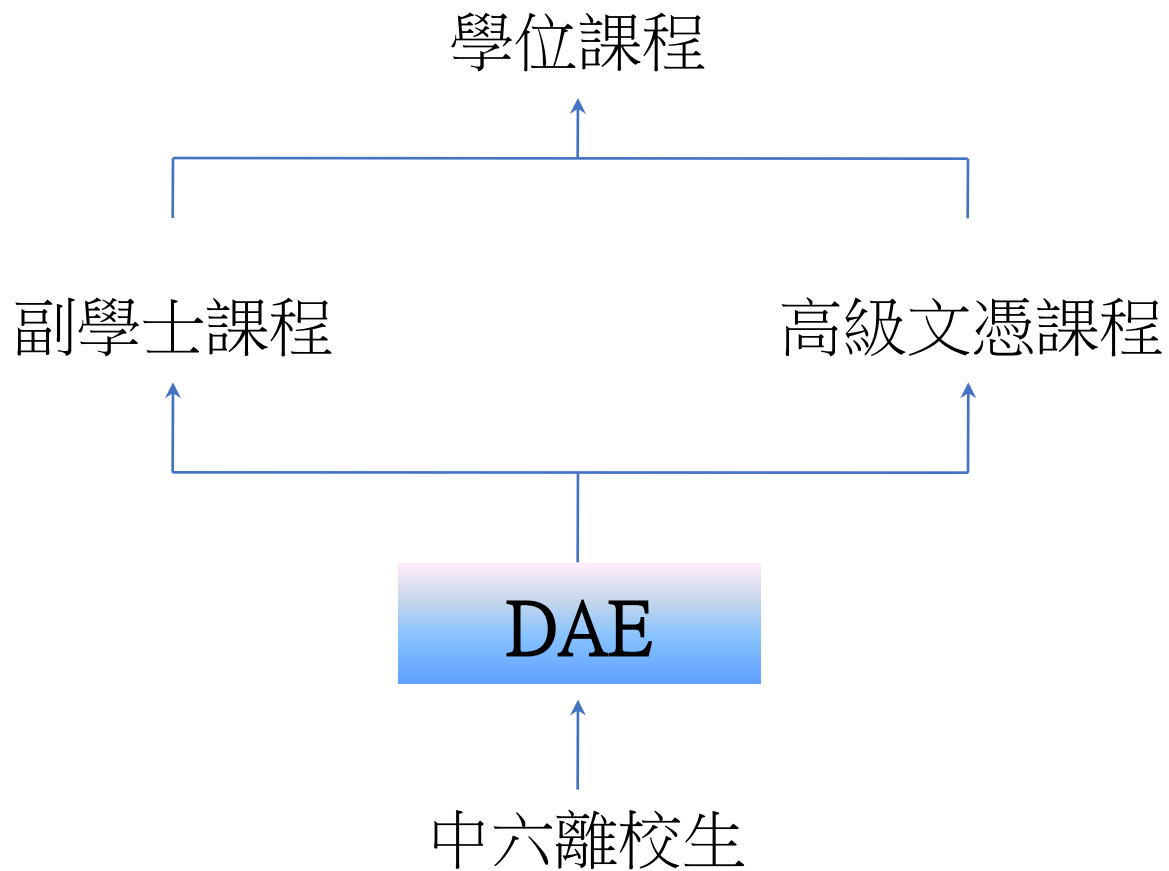
必修科目 全選 3 科

- » 中國語文 (120學時)
- » 英國語文 (120學時)
- » 數學 (60學時)

補充科目 全選 5 科

- » 延伸數學# (60學時)
- » 人際傳意與個人發展 (60學時)
- » 數碼公民 (60學時)
- » 生涯規劃 (60學時)
- » 科技創新技能 (60學時)

途徑



舉辦DAE的院校 (共8間)

職業訓練局工商資訊學院	41,200元
嶺南大學持續進修學院	43,000元
香港浸會大學持續教育學院	42,000元
香港都會大學李嘉誠專業進修學院	41,500元
香港專業進修學校	43,800元
明愛社區書院	38,930元
香港科技專上書院	37,940元
香港伍倫貢學院	39,600元

◆ 共有 8所院校提供課程

(詳閱

<https://www.dae.edu.hk/daepublic/courses/CourseCat.aspx#>)

費用

- 其他費用 (各院校備註)
- 申請費：\$200 (PPS, 7-11)

政府資助

1. 學費發還 - 單元計:(出席率 + 總成績)
30% 免入息審查
50% / 100% 入息審查
2. 免入息審查貸款
3. 車船 / 上網費津貼 (全日制，家庭入息審查)

應用教育文憑全日制課程聯合招生

第一階段收生

- 日期： 即日起至**2023年7月17日**
- 報名網站： <https://www.dae.edu.hk/>
- 截止報名及繳費： **2023年7月17日下午4時正**
- 學額分配： 全日制課程的所有學額，將按申請人所填報的科目選擇及優先次序以電腦隨機抽籤的方式分配，並非先到先得
- 詳情： 請瀏覽網站：<https://www.dae.edu.hk/>

第二階段收生

- 日期： **2023年7月18日上午9時開始**
- 詳情： 個別院校將自行收生，有興趣報讀的人士可直接向有關院校申請

學徒訓練計劃

- [港鐵](#)
- [機電工程署](#)
- [中電](#)、[港燈](#)、[煤氣](#)
- [建造業](#)
- [九巴](#)、[城巴](#)
- [香港賽馬會見習騎師學校](#)
- \$8,000 ~ \$10,000

展翅青見

- 全免
- 學員培訓津貼
- 12個月
- 工作實習

展翅青見

- 文職訓練
- 美髮技巧訓練
- 美容及護膚訓練
- 化妝及造型設計訓練
- 健身及體適能導師訓練
- 廚藝訓練-西菜
- 廚藝訓練-日本或韓國菜
- 西式包餅製作訓練
- 寵物美容及護理訓練
- 一般護理或長者護理服務訓練
- 會計文職訓練
- 資訊科技助理訓練
- 互聯網網頁設計及多媒體應用訓練
- 美甲訓練
- 活動助理訓練
- 旅遊業訓練
- 酒店業訓練
- 廚藝訓練-中菜及其他
- 飲食業服務員訓練
- 工藝訓練
- 表演藝術訓練
- 兒童或幼兒工作及興趣班訓練
- 設計訓練
- 婚宴服務訓練

其他

- 職業訓練局-推續進修課程(如:中厨、旅遊、海員...)
- ERB 僱員再培訓局
- 勞工處
- 建造業議會訓練學院課程
- 製衣業訓練局
- 勞工處-「展翅青見計劃」
- 僱員再培訓局「青年培訓課程」
- 香港生產力促進局
- 護士訓練課程 (醫管局課程、養和醫院護士學校) (33222)
- 其他 (如:明愛、青年會等)

重讀中六

留班申請安排

- 地點：校務處
- 2023-07-19 至 2023-07-21 (08:30 – 16:00)
- 填寫申請表格，等候批核。

對象	準則	操行要求
本校生	3科及格，其中一科必須是語文科	B級或以上

認清文憑試失利的原因

- 失手？
 - 太遲發力？
 - 過去三年都沒認真學習？
 - 文憑試學習模式（如學科組合）不適合自己？
 - 是否已有明確的事業（人生）發展方向？
-
- 另覓出路會否是一片新天地？
 - 與家長溝通，尋求最適合同學的出路

考慮是否重讀的因素

- 提升成績後，可以報讀甚麼課程？
- 能否在大半年時間內追回三年的學習內容？
- 考評局要求日校重讀生重做中六部份的**SBA**，自己是否能夠應付？
- 若以自修生身份重讀，在沒有老師指導的情況下，自己是否能夠應付？

中文科

中國語文 Chinese Language

2022 \ 2021	5**	5*	5	4	3	2	1	U	總數 Total
5**									
5*									
5				3					3
4	1		2	7	6	1	1		18
3			2	10	19	6	1		38
2			1	8	20	15	1		45
1					3	9	3		17
U						1		2	1
總數 Total	1		5	28	48	32	6	2	122

升Grade : 46.7%

降Grade : 17.2%

[EDB 2021年香港中學文憑考試重考生成績分析](#)

英國語文

英國語文 English Language

2021 \ 2022	5**	5*	5	4	3	2	1	U	總數 Total
5**									
5*									
5		1							1
4	1	1	4	4					10
3				9	19	1	1		30
2					24	39	1		64
1					1	20	13		34
U							2	2	4
總數 Total	1	2	4	13	44	60	17	2	143

降Grade :
0.02%

升Grade : 44%

數學必修部分

數學必修部分 Mathematics Compulsory Part

2021 \ 2022	5**	5*	5	4	3	2	1	U	總數 Total
5**									
5*		3	2	1					6
5	2	2	2	2					8
4		2	7	21	4				34
3				13	11	3			27
2					10	28	2		40
1				1		5	5		11
U						1	6	1	8
總數 Total	2	7	11	38	25	37	13	1	134

升Grade : 36.6%

降Grade : 10.4%

通識教育

通識教育 Liberal Studies

2022 2021	5**	5*	5	4	3	2	1	U	總數 Total
5**									
5*									
5			1	2					3
4		2	6	10	5				23
3			2	9	23	6			40
2				1	16	12	3		32
1					3	8	5		16
U									
總數 Total		2	9	22	47	26	8		114

升Grade : 41.2%

降Grade : 14%

總結

- 每科只有約 3 – 4 成學生重讀後能考獲較佳成績
- 有多少科目要提升等第？
 - $40\% * 40\% = 16\%$
- 提升後，可以報甚麼課程？

本地院校 校長推薦 報名資訊

浸會大學
國際學院
校長推薦

24/7截止

- 旨在表揚曾對學校/社區有傑出貢獻、或於校內/校外的課外活動/比賽中表現特別才能的應屆中六同學
- 可獲頒發「校長推薦獎」(去年此獎項金額為港幣10,000元)
- 取得五科(包括中國語文及英國語文)第二級或以上成績
- 最多可推薦5名候選人

本地院校 校長推薦 報名資訊

恒生大學 校長推薦

17/7截止

合乎以下條件的學生均合資格參加本計劃：

擁有香港居留權的香港居民*；及
恒大學士學位課程的申請人；及

學業成績卓越；及／或

在非學術領域表現非凡（如體育、
音樂、美術等）；或

具備良好的領導才能（如首席領袖
生、學生會主席等）；或

參與社會服務活動

- 將獲恒大擇優頒發5000元獎學金

本地院校 校長推薦 報名資訊

珠海學院 校長推薦

18/8截止

1. 優先面試

透過校長推薦計劃報名的學生，本校將按其志願安排面試。若於放榜前通過面試，會發出「有條件取錄通知書」。若於放榜後報名，會即時安排面試。

2. 優先取錄及獲得入學獎學金*

推薦的學生若於中學文憑試「中、英、數、通識」及一選修科，考獲「33222」或以上成績，將獲優先取錄。總分達15分或以上之本地學生，更可獲為期兩年的入學獎學金，每年HK\$30,000或HK\$20,000（詳見附件2）。成績達18分或以上者，在扣除政府資助後，首兩年學費全免。

3. 珠海七十周年勵學計劃*

推薦的學生若於中學文憑試考獲「33222」或以上成績，總分是12至14分之本地學生，入讀本校，可獲為期兩年的「珠海七十周年勵學計劃」資助，每年HK\$20,000或HK\$15,000（詳見附表）。若其後YGPA達3.0或以上，資助金額將自動延續一年。

4. 優秀運動員獎助學金計劃*

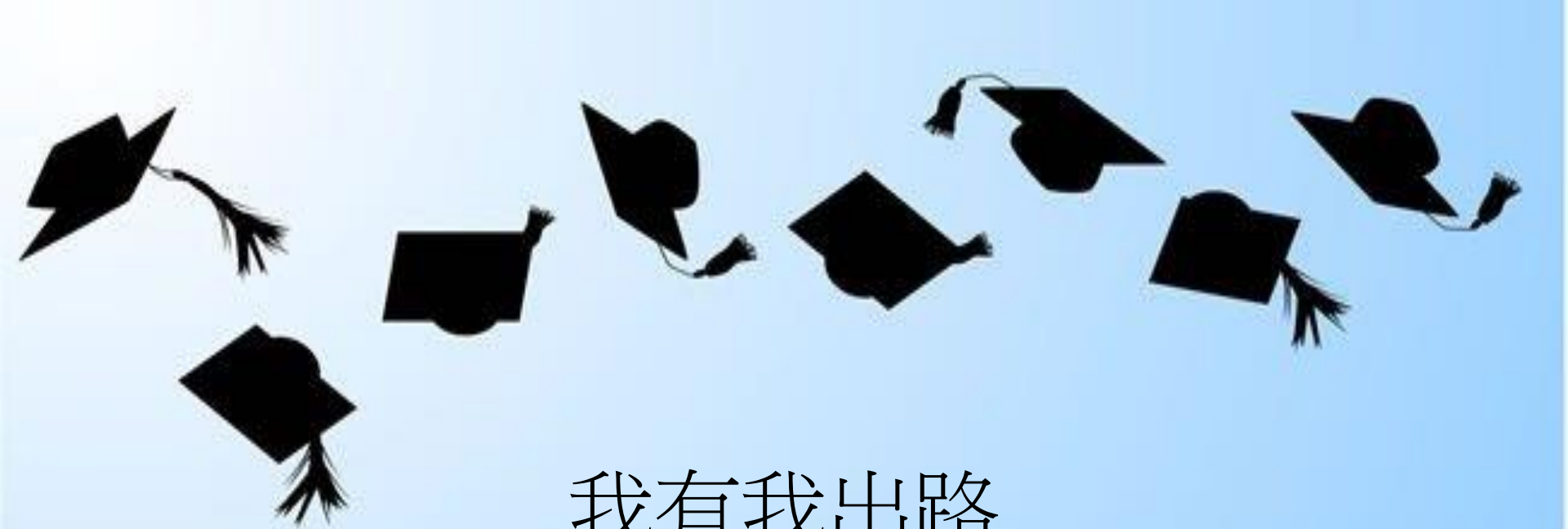
4.1 推薦的學生若於高中期間，運動表現優秀，在學界運動中獲得獎項；中學文憑試考獲「33222」或以上成績，入讀本校後有參與校隊及代表學校出賽。於正常修業期內可獲為期四年的入學獎助學金。

4.2 推薦的學生若於高中期間，運動表現優秀，在學界運動中獲得獎項；入讀本校有參與校隊及代表學校出賽，但未符合取得「為修讀香港自資學士學位課程學生提供的免入息審查資助計劃」（NMTSS）資格，於正常修業期內可獲為期四年的入學助學金，每年HK\$30,000。

5. 優先安排學生宿舍


經協議中學推薦而入讀本校之學生，若申請學生宿舍，首兩年均可獲優先安排。

備註：*學生入讀本校時，只可獲得上述各項獎助學金其中一項。



我有我出路 非本地升學

楊天穎老師



生涯規劃部升學就業輔導組
為文憑試放榜準備講座**2023**

日期	事項
內地部分高校免試招收香港學生計劃	
4至7月期間	各院校按需要安排面試或術科考試
7月下旬	公佈錄取結果
8月上旬	按招生情況 <u>進行補錄</u>
台灣地區公私立大專院校海外聯合招生	
7月1日至19日	• 填寫選 <u>聯合分發</u> 志願
7月下旬	公告聯合分發 <u>錄取名單</u>
澳門旅遊學院	
7月20日	• 報名及面試

臺灣地區升學申請資格

1. 持有永久性居民身分證（持有特區護照）
2. 連續居留臺灣境外6年（申請就讀大學醫學、牙醫及中醫學系者連續居年限為8年以上）
3. 持有其他國籍，可以外國人資格申請

臺灣地區升學（2023年9月入學）

- 尚有少數大學開放單獨招生
- 截止日期：視乎個別大學，7月內不等
- [台灣海外聯合招生委員會單獨招生專區](#)
- [大專校院校務資訊公開平台](#)
- 把握時間撰寫個人自述及讀書計劃
- 有意申請可先諮詢楊天穎老師

臺灣地區升學（2023年9月入學）

校名	截止日期
金門大學	7月15日
中華大學	7月15日
樹德科技大學	7月17日
實踐大學	7月19日
致理科技大學	7月20日
義守大學	7月21日
開南大學	7月21日
中國文化大學	7月23日
玄奘大學	7月24日

台灣海外聯合招生委員會單獨招生專區

<https://cmn-hant.overseas.ncnu.edu.tw/schools-individual-admission/university-admission-list/>



臺灣大專院校香港校友會聯合總會

THE JOINT ASSOCIATION OF TAIWAN UNIVERSITIES & COLLEGES

ALUMNI IN Hong Kong

通訊處：香港九龍尖沙咀海防道海防大廈 701 室

e-mail : jatuchk2015@gmail.com FAX : (852)39146814



臺灣地區升學 (2023年9月入學)

選填志願諮詢暨獨招面談會—現場

日期：18 及 19/7/2023(星期二及星期三)

時間：1:00-5:00pm

地點：尖沙咀海防道海防大廈 701 室—

海華服務基金會

大學代表親臨現場：

中國文化大學、玄奘大學、大葉大學、開南大學、嘉南藥理大學、龍華科技大學、
元培醫事科技大學、文藻外語大學、銘傳大學、朝陽科技大學。

校友會代表：

海洋大學、輔仁大學、逢甲大學、僑大

聯絡人：麥燕玲(80943032)、陳沛廣(92141396)、楊鴻坡(97333135)

內地升學

- 申請資格：持有回鄉証或外國國籍
- 暨南大學（19-25/7，本科：DSE3322或四主科＋一選修12分或以上，未達要求則入讀預科）
- 華僑大學（19-25/7，本科5科12分或以上）
- 港澳台聯合招生考試預備課程（2024年9月入學，可視聯招試成績升讀內地大學）
- **注意：XX大學港澳台僑聯考補習班≠直升XX大學**

其他地區升學

- 在港修讀外國大學課程，可參考各本地大學附屬學院，如HKU SPACE、CITYU SCOPE)
- 英國文化協會
- 愛爾蘭國際教育中心
- Iae-Melbourne Chinese (澳洲)
- EducationUSA
- 加中文化教育協會 (加拿大)
- 日本留學諮詢處
- [國立國際教育院韓國留學綜合系統](#)

一年升學費用比較（估算學費及生活費）

- 45萬以上：英國
- 30萬以上：美國
- 20萬以上：澳洲、紐西蘭、愛爾蘭
- 10萬以上：新加坡、日本、加拿大
- 8萬以上：香港、韓國
- 5萬以上：臺灣
- 2萬以上：內地（每名通過入息審查的學生可視乎需要獲每年港幣17,700至19,400元的全額資助，或半額資助；「免入息審查」定額資助為每年港幣5,900至6,500元）

小心不良升學顧問

- 消委會稱有升學顧問是教育機構代理 或令消費者難追討
- 自稱「顧問」的升學諮詢服務商，實際上是海外教育機構的代理人，其諮詢服務的中立性有待商確
- 記住不要立即決定，比較不同顧問意見
- 諮詢生涯規劃部老師
- 內地、臺灣地區及海外：**楊天穎老師**
- 海外：**周小箋老師**
- 如需申請校長推薦信可聯絡顏昭洋老師或楊老師
- 其他升學證明文件可到校務處申請
- 注意要及早申請推薦信或升學證明文件，需時至少**15**個工作天

寄語考生

- 要認真為自己作出最合適的選擇
- 小心「人生是沒有捷徑的」
 - 不要盲目神化某些出路，也不要盲目否認較另類的出路
- 別只「搵錢」
 - 有晉升前景及機會
 - 要有技術、沒人可輕易取代
- 視「放榜」為生涯規劃中一個重要經歷



寄語家長

- 一起分憂、一起解困
- 尊重子女的選擇
- 最重要是找到適合自己的路
- 升學未必好、工作未必差

母校永遠是
你們堅強的
後盾



畢業生升學就業問卷調查

敬請同學儘快回覆，以便日後的生涯規劃輔導工作做得更完善。

感謝